
선학유피대학원대학교

자체평가 결과 보고서

2017. 12. 27

선학유피대학원대학교

자체평가위원회



선학UP대학원대학교
SunHak Universal Peace Graduate University

2017학년도

선학유피대학원대학교 자체평가 보고서

본 보고서는 자체평가결과에 따라 정확하게 작성되었으며, 보고서에는 사실과 다른 내용이나 고의적인 오류가 포함되지 아니하였음을 확인합니다.

확인자

선학유피대학원대학교 총장 Thomas Selover (인)



머리말

선학유피대학원대학교는 애천(愛天)·애인(愛人)·애국(愛國)의 건학이념을 기반으로 지성과 영성을 갖춘 지도자를 양성을 목표로 설립되었습니다. 어느덧 올해로 개교 13주년을 맞은 본교는 하나님의 이상세계를 실현해나가는 도상에서 필요한 핵심 인재를 양성하는 최고의 신학전문교육연구기관으로 발돋움하기 위해 교육과 연구의 질적 향상을 도모하는 한편, 영성과 경건함의 깊이를 더해가는 노력을 끊임없이 경주해오고 있습니다. 특히 교회 내 지도자 양성과 관련하여 다수의 기부금을 받고 전액 장학금 학생을 모집 육성하면서 교육기관으로서의 그 가치와 위상을 높여나가고 있습니다.

금년에 실시한 고등교육법에 따른 평가는 이러한 우리 대학의 사명과 방향을 점검하고 부족한 점을 보완해 갈 수 있는 귀중한 계기가 되었으며, 이를 통해 한 차원 더 높게 도약할 수 있는 터닝 포인트를 제공해 준 것에 그 의의가 있습니다.

본 평가는 발전계획 및 특성화계획, 교수, 학생, 직원, 수업, 특성화 교육, 교육여건, 재정 등 8가지의 평가 영역을 설정하여 9월부터 12월까지 4개월간 실시하였습니다. 이를 통해 본교가 지닌 유무형적 역량을 검토하여 실질적인 문제를 개선해 갈 수 있는 방안을 강구하는 한편, 강점을 더욱 살려나갈 수 있는 건설적 방안을 도출하는데 역점을 두었습니다. 정량적, 정성적 지표를 세밀히 점검하고 이에 기초한 미래지향적 평가를 내리는 것은 비록 쉬운 일은 아니었지만 우리 대학의 발전을 위해 반드시 필요한 과정이었습니다. 자체평가결과는 향후 본교의 중장기적 발전계획 및 특성화계획을 더욱 정교하게 가다듬고, 효율적인 성과관리를 통해 교육과 연구, 행정의 질을 향상시킬 수 있는 자료로 다양하게 활용될 것입니다. 더 나아가 향후 스스로를 진단하고 평가하는데 주저하지 않는 열린 자세를 견지함으로써 지속가능한 발전을 도모해 갈 것입니다.

이와 같이 2017년 대학자체평가를 위해 귀한 시간을 할애하여 물심양면으로 수고해주신 평가위원들과 실무위원들에게 깊은 감사의 마음을 전하고 싶습니다. 김재현 부총장, 실무책임을 맡았던 황진수 기획사무처장을 비롯하여 도현섭 교수, 김인수 교수, 유인창 교수 그리고 보고서 작성을 위한 제반 업무로 수고해 주신 양고준 팀장을 비롯하여 오미성 팀장, 강화민 행정관, 이향주 훈육관, 김효영 선생, 최순용 팀장, 오효준 선생, 타니우치 마사히로 조교에게 깊은 감사를 드립니다. 앞으로도 선학유피대학원대학교는 “영성과 지성을 겸비한 천일국지도자 양성”을 위한 고등연구기관으로서의 역할을 충실히 수행하는 학교가 될 것을 다짐합니다.

2017년 12월 27일

선학유피대학원대학교 총장 Thomas Selover

목 차

I. 선학유피대학원대학교 발전 계획	1
1. 선학유피대학원대학교 비전과 목표	2
2. 선학유피대학원대학교 현황	4
II. 자체평가 추진 체계	7
1. 자체평가 개요	8
2. 자체평가 조직 구성	9
3. 자체평가 추진계획 및 일정	10
III. 자체평가 기준 및 지표	12
1. 자체평가 영역의 구성	13
2. 자체평가 방법	15
3. 자체평가 결과	16
IV. 자체평가 결과 종합	47
1. 자체평가 결과 종합	48
2. 자체평가 결과 비교	50
3. 자체평가 시사점	52



선학UP대학원대학교
SunHak Universal Peace Graduate University

I. 선학유피대학원대학교 발전 계획

- 1. 선학유피대학원대학교 건학이념과 비전**
- 2. 선학유피대학원대학교 현황**

I. 선학유피대학원대학교 발전 계획

1. 선학유피대학원대학교 건학이념과 비전

가. 선학유피대학원대학교 건학이념 : 애천, 애인, 애국

본교의 건학 이념은 애천, 애인, 애국으로서, 하나님을 사랑하고, 하나님의 자녀로 창조된 인류가 서로 형제자매와 같이 사랑하며, 인간과 만물이 하나로 어우러진 나라를 사랑함으로써 하나님의 창조이상세계를 실현하고자 한다.

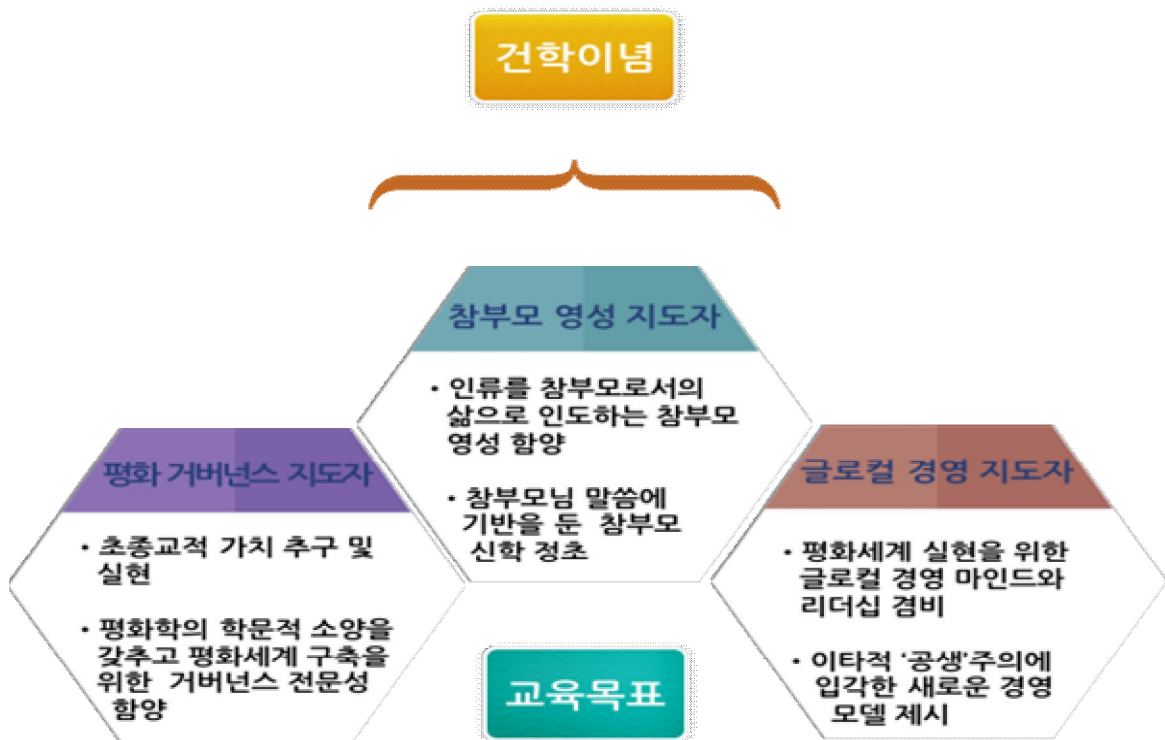
애천(愛天)은 하나님을 사랑하는 것으로부터 근원적 진리를 탐구하고, 인격의 원형인 하나님을 올바르게 알고 하나님의 성품을 닮고 하나님의 뜻에 따라 살아가는 것을 의미함. 하나님은 인류가 추구하는 근원적 존재이며 진리의 원천으로서 교육과 연구를 위한 기준이 됨

애인(愛人)은 사람이 서로 올바른 관계를 이루고 ‘위하여 사는 것’을 의미함. 애인 이념으로 진정한 인간애·형제애를 발휘하여 하나님 아래 한가족으로서 인류의 참된 평화 실현을 위해 참사랑을 베풀 줄 아는 글로벌 인재를 양성함

애국(愛國)은 인류가 복되게 살 수 있는 이상적인 평화의 세계 구현에 기여하는 것을 의미함. 애국 이념으로 여러 학문분야에서 창의력을 발휘하여 사회와 국가, 더 나아가 세계에 봉사하는 전문인을 양성함

나. 선학유피대학원대학교의 교육목적 및 비전

- 1) 교육목적 : 건학이념을 바탕으로, 학술적 이론과 학문의 방법을 연구·교수하며 교회 및 공동체, 한국 및 세계에 봉사하는 지도자를 양성함을 목적으로 한다.
- 2) 비전 : 천일국 지도자 양성을 위한 세계 최고 교육연구 기관
- 3) 인재상 : 효정의 빛으로 온누리에 희망을 전하는 천일국 미래 지도자



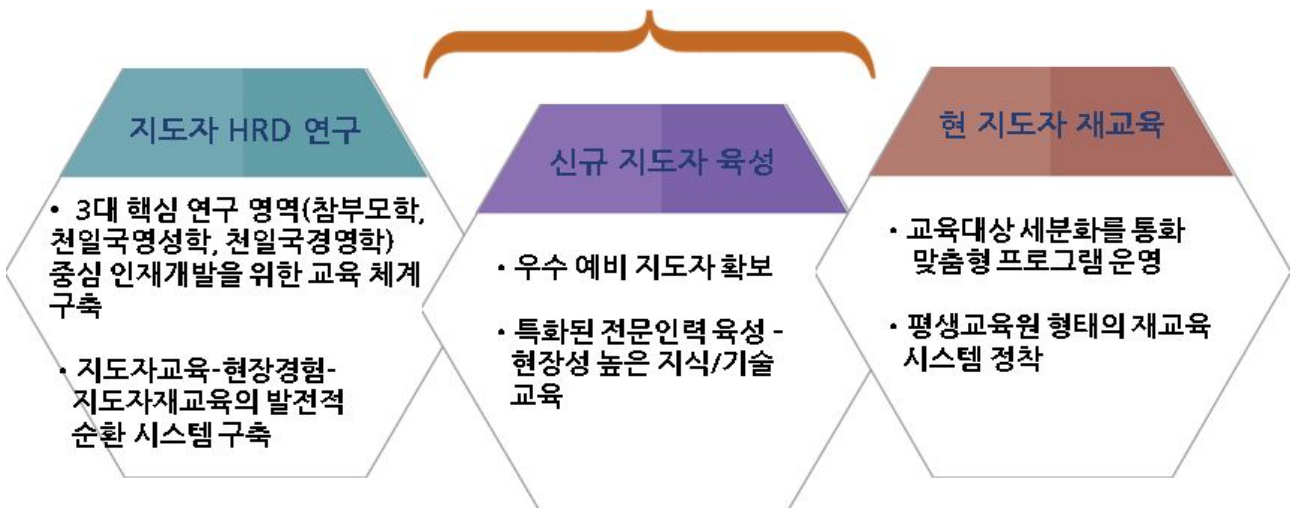
4) 3대 핵심역량

핵심 인재상	3대 핵심 역량군	세부 사항
효정의 빛으로 온누리에 희망을 전하는 천일국 미래 지도자	공의 (Mutual Righteousness)	-윤리의식 역량 -준법 역량 -공감역량
	공생 (Mutual Existence)	-공동소유 역량 -적정소유 역량
	공영 (Mutual Prosperity)	-의사소통 역량 -팀워크 역량 -의견조율 역량

다. 선학유피대학원대학교의 특성화 계획

본교의 핵심 역량이 발휘되는 부문은 연구와 교육이며, 이 두 가지는 항상 현장과의 밀접한 연계성을 유지해야 한다. 따라서 연구, 교육, 현장은 그대로 본교의 특성화 분야를 설정하는 데 있어서 상위 범주를 형성하고, 1) 지도자 HRD 연구, 2) 신규 지도자 육성, 3) 현 지도자 재교육이라는 구체적인 목표를 도출한다. 이 세 범주가 지향하는 하나의 목표는 오늘날 세계평화통일가정연합이 본교에 요구하는 공식적인 천일국 지도자 인재개발을 위한 연구 및 교육체제 확립이며, 이를 통해 천일국 지도자 인적자원개발의 중심 역할을 담당하는 것이다.

천일국 지도자 인적자원개발(HRD)의 메카



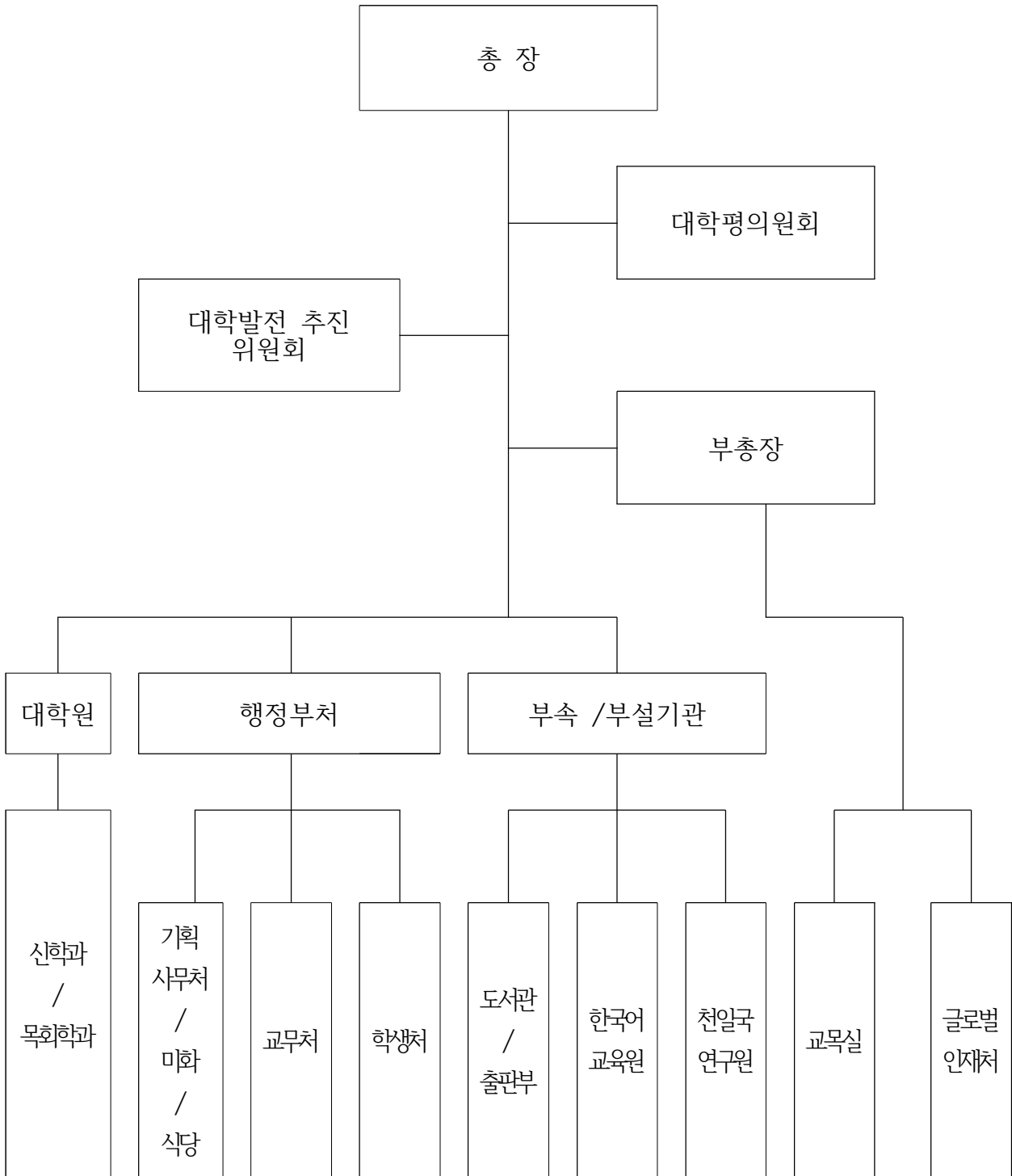
2. 선학유피대학원대학교 현황

가. 선학유피대학원대학교 연혁

본 선학유피대학원대학교는 건학이념인 애천.애인.애국의 정신에 입각하여 영성을 중심으로 진리말씀을 연구·교육하며, 종교에 대한 전문적 자질과 종교인으로서 건전한 인격을 함양함으로써 우수한 영성지도자, 종교지도자 양성을 목적으로 2003년 12월 22일 교육부의 인가를 얻어 설립하였다.

1970 ~ 72	참아버님께서 청평에 세계적인 대학을 건립하겠다고 말씀하심(1970. 8. 11)
1998	참아버님께서 신학대학원 건립을 대모님에게 수차례 강조하심
1999	신학대학원을 건립할 것을 대모님이 참부모님께 보고함
2000. 5. 31	교육부에 학교법인 청심학원 설립허가서 제출
2000. 7. 26	학교법인 청심학원 교육부 인가(정원 600명, 개교 2003년 3월)
2000. 8	참부모님께서 김진춘 선문대 신학대학장을 설립 추진 책임자로 임명
2001. 11. 9	“대학설립계획 변경의뢰” 공문 교육인적자원부 제출
2001. 11. 22	설립계획변경 교육부 승인(2004. 3 개교, 120명 재학, 교수 10명)
2002. 12. 18	학교법인 정관변경 인가
2002. 12. 21	청심신학대학원대학교 상량식
2003. 6. 30	대학설립인가 서류 제출
2003. 8. 19	청심신학대학원대학교 건축물 준공
2003. 8. 21	대학설립인가실사 서류 제출(실사 점검표, 예비 제출표)
2003. 8. 29	대학설립인가 실사단 실사
2003. 10. 22	대학설립인가
2004. 1. 28	봉헌식
2004. 3. 1	김진춘 박사 청심신학대학원대학교 초대 총장 취임
2004. 3. 1	제1회 신입생 오리엔테이션 및 개강 Workshop
2004. 3. 2	제1회 입학식(신입생 30명)
2005. 10. 25	박사학위과정 개설(신학 3년/목회학 2년)
2004~2014	제1회~제11회 석사과정 총227명, 박사과정 총65명 입학
2006~2014	제1회~제9회 석사학위 총93명, 신박1명, 목박8명 배출
2008. 9	참부모언어교육원 개원
2011. 5	청심신학대학원대학교 부설평생교육원 개설
2013. 3. 4	천주평화사관생 석사과정 19명 입학(참부모언어교육원 24명 입학)
2014. 10. 22	천일국연구원 개원
2014. 11. 13	제2대 학교법인 청심학원 이기성 이사장 취임
2014. 11. 22	제2대 청심신학대학원대학교 조광명 총장 취임
2016. 09. 01	선학유피대학원대학교로 학교명 변경
2017. 09. 01	제3대 선학유피대학원대학교 토마스 셀로버 총장 취임

나. 선학유피대학원대학교 조직도



다. 선학유피대학원대학교 교직원 현황(2017. 12. 01 현재)

1) 보직자

구분	총장	부총장	부처장	도서관장	한국어 교육원장	천일국 연구원장
인원	1	1	3	1	1(겸직)	1(겸직)

2) 교원

구분	전임교원				비전임교원				계
	교수	부교수	조교수	소계	겸임 교수	명예 교수	시간 강사	소계	
인원	0	0	5	5	5	1	0	6	12

3) 직원

구분	일반직	기술직	계약직	여학원 강사	계
인원	9	3	5	8	25

라. 선학유피대학원대학교 학생 현황(2017. 12. 01 현재)

구분	정원	남학생	여학생	계
석사과정	60	20	16	36
박사과정	20	10	5	15
한국어교육원	-	8	25	33
계				

마. 선학유피대학원대학교 시설 현황(2017. 12. 01 현재)

구분	교육시설	지원시설	부속시설	기타시설
면적	6,801m ²	2,667m ²	4,235m ²	3,297m ²
비고	교수연구실 강의실 실험실 도서관 채플실 국제회의실	참부모언어교육원 식당 다목적실 체련단련실	교직원 숙소 학생 기숙사	운동장 야외광장 연못 기타 구내 교지



선학UP대학원대학교
SunHak Universal Peace Graduate University

Ⅱ. 자체평가 추진 계획

1. 자체평가 개요
2. 자체평가 조직구성
3. 자체평가 추진 일정

II. 자체평가 추진 계획

1. 자체평가 개요

가. 자체평가 근거

1) 고등교육법 제 11조의 2(평가 등)

제11조의2(평가 등) ① 학교는 교육부령으로 정하는 바에 따라 해당 기관의 교육과 연구, 조직과 운영, 시설과 설비 등에 관한 사항을 스스로 점검하고 평가하여 그 결과를 공시하여야 한다. <개정 2013.3.23.>

2) 고등교육기관의 자체평가에 관한 규칙 제3조(자체평가의 실시)

제3조(자체평가의 실시) ① 학교의 장은 해당 학교의 교육 여건 개선 및 교육·연구 등의 질적 향상을 위하여 학칙으로 정하는 바에 따라 「교육관련기관의 정보공개에 관한 특례법」 제6조제1항에 따른 공시 정보와 학교의 장이 해당 기관의 교육·연구 등을 평가하기 위하여 필요하다고 인정하는 사항에 대하여 자체평가를 실시하여야 한다.

3) 선학유피대학원대학교 학칙 제61~63조(자체평가)

제61조(자체평가위원회) ① 자체평가위원회는 기획사무처에 설치하여 운영하며 기획사무처장, 교무처장, 총장이 위촉하는 3명 이내의 교수로 구성하며 위원장은 기획사무처장이 된다.

② ‘위원회’는 4명 이내의 위원으로 구성하고 위원의 임기는 1년으로 한다.

③ ‘위원회’는 교육·연구, 조직·운영, 시설·설비 등 학교운영의 전반에 대하여 종합적으로 점검·분석·평정 등에 관한 업무를 수행한다.

제62조(자체평가의 실시) ① 자체평가는 2년마다 1회 이상 실시한다. 다만, 「고등교육법」 제11조의2제2항에 따른 인정기관이 해당 학교의 운영 전반에 대하여 종합적으로 평가를 한 경우에는 이를 해당 연도 자체평가로 갈음할 수 있다.

② 자체평가결과는 학교 홈페이지에 공시한다.

제63조(자체평가위원회의 평가사항) 자체평가위원회는 다음 각 호의 사항을 자체평가 실시한다.

1. 학교규칙 등 학교운영에 관한 규정
2. 교육과정 편성 및 운영 등에 관한 사항
3. 학생의 선발방법 및 일정에 관한 사항
4. 총원율, 재학생 수 등 학생현황에 관한 사항
5. 졸업 후 진학 및 취업현황 등 학생의 진로에 관한 사항
6. 전임교원 현황에 관한 사항
7. 전임교원의 연구성과에 관한 사항
8. 예·결산 내역 등 학교 및 법인의 회계에 관한 사항
9. 「고등교육법」 제60조부터 제62조까지의 시정명령 등에 관한 사항
10. 학교의 발전계획 및 특성화 계획
11. 교원의 연구·학생에 대한 교육 및 산학협력 현황
12. 도서관 및 연구에 대한 지원 현황
13. 그 밖에 교육여건 및 학교운영상태 등에 관한 사항
14. 기타 총장이 학교의 교육·연구 등을 평가하기 위하여 필요하다고 인정하는 사항

나. 자체평가 실시 목적

- 1) 교육 및 연구수준에 대한 자체점검을 통해 학교에 대한 정확한 진단으로 학교 스스로 교육의 자율적인 질 관리 강화
- 2) 대학 발전계획을 수립 및 실적을 스스로 점검하는 체계 정착을 통하여 대학 특성에 맞는 대학 장단기 발전 및 특성화 계획 수립 및 시행 여건 마련
- 3) 대학의 개방성, 공공성 확대 및 책무성 고양
- 4) 교육부 등 정부기관에서 시행하는 각종 인증에 대한 평가 편의 제공 및 학교 운영의 행·재정적인 지원 방향성 결정

다. 자체평가의 방향

- 1) 학교의 연구, 교육, 행정의 질적 수준을 향상을 위한 평가
- 2) 교육수요자에 대한 다양한 정보제공을 위한 평가
- 3) 타 대학과 평가결과를 상호 비교할 수 있는 평가지표 활용(공시자료)
- 4) 기존 평가와 연계 정보 제공

라. 자체평가 결과 활용

- 1) 대학의 발전계획 및 특성화 계획 실행시 활용
- 2) 대학의 자체 구조조정 및 개선에 반영
- 3) 대학 구성원들의 대학 현황에 대한 이해와 인식 공유에 활용

2. 자체평가 조직 구성

가. 자체평가 위원회 구성 : 자체평가를 체계적으로 진행하기 위하여 TF를 구성함

나. 자체평가 위원회 업무

	평가 위원	실무 위원
업무 구분	- 기본 계획 수립 및 조정 - 평가 활동에 대한 지원 대책 수립 - 평가 결과에 대한 개선 대책 - 기타 총장이 필요로 하는 사항	- 평가 계획 수립 및 평가 실시 - 평가 보고서 작성 - 평가 결과 보고

다. 평가위원

구분	직책	성명	비고
위원장	총장	토마스 셸로버	
위원장	부총장	김재현	교목실, 글로벌인재처 총괄
위원	기획사무처장	황진수	한국어교육원장 겸직
위원	학생처장	김인수	
위원	교무처장	도현섭	천일국연구원장 겸직
위원	도서관장	유인창	

라. 실무위원

구분	직책	성명	비고
위원	교무팀장	오미성	
위원	행정팀장	양고준	실무 간사
위원	예결산담당	오효준	
위원	학생처담당	김효영	
위원	한국어교육원담당	최순용	
위원	교목실	강화민	
위원	글로벌인재처	이향주	
위원	도서관	타니우치	

3. 자체평가의 추진 일정

월	주요활동	비고
9월	<ul style="list-style-type: none"> - 자체평가 위원회 구축 및 위원 위촉 • 평가위원회 및 실무위원회 구축 및 위원 위촉 • 전체 진행 실무는 기획사무처장, 실무 간사는 기획사무처 행정팀장 담당 - 기본 방향 수립 및 운영 계획 수립 • 자체평가 소개 및 주요 관계 법령 설명 • 월별 주요 목표 수립 	
10월	<ul style="list-style-type: none"> - 2015학년도 자체평가 결과 토의 • 2015학년도 자체평가 결과 공유 • 2015학년도 자체평가 내용 중 2017학년도 평가 반영 혹은 개선 방향 토의 - 2017학년도 자체평가 항목 및 평가 방법 협의 • 교육부의 다양한 평가 항목 검토 • 평가항목 및 기술 방법 결정 • 항목에 대한 기술 방법 협의 	
11월	<ul style="list-style-type: none"> - 2017학년도 자체평가 시행 매뉴얼 작성 및 배포 • 자체평가 항목에 시행 매뉴얼 작성 및 배포 • 평가 항목별 부처 확정 • 12.15까지 각 부처별 작성 및 기획사무처 제출 요청 • 부처별 자체평가 시행 중 문의 사항 접수 및 협의 • 자체평가 보고서 내용에 검토 후 부처별 조언 - 2017학년도 자체평가 항목 변경 소요 검토 	

	<ul style="list-style-type: none"> • 자체평가 항목 작성 중 변경 소요에 대한 부처별 검토 요청 • 항목 변경 필요시 각 부처장 결정에 따름 	
12월	<ul style="list-style-type: none"> -2017학년도 자체평가 결과에 대한 종합 • 부처별 자체평가 자료 취합 • 자체 평가 결과 오류 및 오기 수정 -2017학년도 자체평가 결과 최종 보고서 작성 및 공시 • 수정된 자체평가 자료 취합 및 최종 보고서 작성 • 최종 보고서 법인 제출 • 자체평가 보고서 홈페이지 게시 -자체평가 결과에 따른 개선 방안협의 • 자체평가 결과에 따른 학교 개선 방안 협의 • 개선을 위한 계획 수립 및 예산 편성 • 관련 규정집 개정 소요 판단 • 대학원대학교 발전계획과 연계 방안 협의 	



선학UP대학원대학교
SunHak Universal Peace Graduate University

Ⅲ. 자체평가 기준 및 지표

1. 자체평가 영역의 구성
2. 자체평가 시행 방법
3. 자체평가 결과

Ⅲ. 자체평가 기준 및 지표

1. 자체평가 영역의 구성

가. 자체평가 평가항목 선정 방향

- 1) 고등교육기관 평가 대비 항목 반영
- 2) 최근 이슈 사항에 대한 반영
- 3) 지속적인 평가 관리를 통해 학교 발전에 대한 누적적 점검이 가능한 항목 반영
- 4) 기타 항목 검토를 통한 추가 변경이 필요한 항목 반영

나. 자체평가의 평가 항목 검토

1) 기존 자체평가의 평가 항목 검토

- 가) 다른 대학원대학교와의 수준 비교를 통하여 학교의 현재 수준 분석(상대 정량 항목)
- 나) 학교 발전계획 및 특성화 계획에 따른 누적적 평가에 대한 부분 미흡
- 다) 교육여건 및 재정 부분은 매우 우수하나 기타 부분은 보통 혹은 미흡함
- 라) 활용도가 저조함

2) 대학정보공시 주요 항목 검토

- 가) 정량 자료 평가 실시
- 나) 세부적인 사항에 대한 설명이 부족함

3) 대학원 질관리 평가 주요 항목 검토

- 가) 발전계획 및 특성화 계획에 대한 부분을 중요시 평가함
- 나) 학생 충원율 부분은 한국인 학생으로 한정하여 평가함
- 다) 정량 및 정성 평가가 혼재 됨

다. 평가 항목 검토 결과

- 1) 대학원 질관리 평가 관련 항목에 대한 반영
- 2) 평가 부분에 따라 정량 및 정성 평가 혼용 사용
- 3) 기존 자체평가와 관련된 자료를 사용
- 4) 학교 운영 전반에 대한 평가 항목 추가

라. 2017학년도 자체평가 항목 선정

평가영역	평가항목	평가내용	주관부처	비고
발전계획 /특성화 계획	수립여부	수립여부	기획사무처	
	적절성	적절성	기획사무처	
	실적	계획 시행 성과	기획사무처	신규
교수	전임교원 확보율	전임교원수/법정교원수	교무처	
	외국인교원 비율	외국인전임교원/전임교원	교무처	
	교수업적평가	3년 교수업적평균	교무처	신규
	국내외 학술지 논문게재	국내외논문실적/전임교원수	교무처	

	국내외 지역서 실적	지역서수/전임교원수	교무처	
	전임교원 1인당 학생수	재학생/전임교원수	교무처	
학생	신입생 총원율	정원내입학생수/정원 (한국인만/외국인포함 2가지 버전)	학생처	
	재학생 총원율	정원내입학생수/정원 (한국인만/외국인포함 2가지 버전)	학생처	
	취업률	취업자수/졸업생수	학생처	
	학생 만족도	등록 학생율	학생처	
	학생상담	학생만족도 조사결과	학생처	
	한국어교육원 등록율	한국어교육원생 등록률	한국어교육원	
	한국어교육원 학생 만족도	한국어교육원생 만족도 조사결과	한국어교육원	
직원	직원 규모의 적절성	직원1인당 학생수, 정관과 현황	기획사무처	
	직원 인사제도의 합리성	인사제도 현황	기획사무처	
수업	전임교원 강의비율	전임교원강의/전체강의	교무처	
	수업관리체계	수업관리체계	교무처	
특성화 교육	특성화 과정 프로그램	특성화 프로그램 설명 및 실적	글로벌인재처	신규
	특성화 과정 학생관리	특성화 과정 학생관리 설명 및 실적	글로벌인재처	신규
	특성화 과정 모집 홍보	특성화 과정 모집 홍보 설명 및 실적	글로벌인재처	신규
	특성화 과정 총원율	특성화 과정 총원율	글로벌인재처	신규
	특성화 프로그램 만족도	특성화 프로그램 학생 만족도	글로벌인재처	신규
	인턴십 제도	인턴십 제도 설명	교목실	신규
	졸업생 관리	특성화 과정 졸업생 관리 설명	교목실	신규
교육 여건	도서관 장서보유현황	도서관장서수/재학생수	도서관	
	교지교사 확보율	본교 교지교사 확보현황/법령 기준	기획사무처	
	수익용 기본재산 확보율	본교 수익용기본재산/법령 기준	기획사무처	
	정보보호	정보보호 법안 기준	기획사무처	
	건축물 등급	시설물 안전 등급 관리	기획사무처	
재정	등록금 의존율 / 학교운영경비 부담율	등록금 수입/연간 총수입 등록금을 제외한수입/연간 총 지출	기획사무처	
	교육비 환원율	직접교육비/등록금 수입	기획사무처	
	장학금 현황	장학금 수혜자 총인원/재학생수	학생처	

2. 자체평가 시행 방법

가. 자체평가 자료 기준일

- 1) 가능한 2017학년도 11월 1일자를 기준으로 평가 실시
- 2) 2017학년도 최신 자료가 없는 경우 2016학년도 자료를 기준으로 평가 실시
- 3) 최신 자료를 바탕으로 하되 자료의 발생 연도에 대한 기술
- 4) 정량 자료는 최근 3개년의 자료를 취합

나. 자체평가 작성 방법

- 1) 관련 법령 및 규정, 지침 등의 사항으로 해당 평가 영역에 대한 설명
- 2) 항목별 현재 상황에 대한 현황 및 강점, 약점, 개선방향 등에 대한 기술
- 3) 정량적 평가 필요한 항목의 경우 관련 평가 기준 수립 및 현재 수준의 비율적 표시
- 4) 정보공시에 공시된 타대학원대학교의 현황과 본교의 수준을 비교 평가 반영
- 5) 각 평가 항목별로 앞 사항을 참고하여 항목에 대한 수준평가(우수/보통/미흡) 시행
- 6) 기존 자체평가와 동일한 항목은 누적적 평가 결과에 대한 설명 추가

3. 자체평가 결과

가. 발전계획 및 특성화 부분

1) 교육부 정책방향

최근 고등교육기관에 대한 교육부의 방침은 크게 세 가지로 볼 수 있다. 첫 번째는 학령인구 급감에 대비한 선제적인 구조개혁을 통하여 고등교육의 생태계를 보존하는 방안 마련이다. 둘째는 적절한 구조개혁을 시행하기 위해 고등교육기관의 평가 방안을 마련하고, 평가 결과에 따라 교육의 질을 끌어 올릴 수 있도록 대학의 자율적인 질적 제고 노력을 적극 지원한다. 셋째는 사회적으로 필요로 하는 맞춤형 인재를 양성할 수 있는 대학으로 탈바꿈 할 수 있는 질적 구조개혁을 위한 지원 방안 마련이다.

교육부는 상정한 정책방향에 맞추어 고등교육기관 스스로가 적절한 운영계획을 수립하고 이를 자체적으로 시행할 것을 요청하고 있다. 다만 교육부는 전체 고등교육기관에 대해서 가이드라인을 제공하고 있으나, 각급 학교가 처한 상황이나 여건이 다양한 관계로 일괄적인 방식으로의 처리는 지양하고 있다. 한편 교육부는 각급 학교가 적절한 시행을 하고 있는지 확인하기 위하여 다양한 자료를 정보공시 등을 통해 수집하고 있는 상황이다.

2) 발전계획 및 특성화 계획의 수립 여부

본교는 대학원대학 설립을 권장하는 교육부의 취지에 부응하고 국제화시대를 이끌 수 있는 세계적 지도자 양성에 뜻을 두고 설립되었다. 전문적인 학문을 연구할 수 있는 장을 제공하여 창의적으로 학문 세계를 선도해 나갈 수 있는 진취적인 인재를 육성하고, 문화예술 발전과 지역문화 발전에 기여하며, 국내의 인재뿐만 아니라 한국에 유학을 희망하는 세계의 유능한 젊은이들도 받아들이며 21세기 세계의 종교와 정신세계를 향도할 유능한 지도자를 배출하고자 설립되었다.

본교는 고등교육법상의 대학원대학교로서 고등교육기관의 법적 지위를 가지고 있다. 그렇기에 기 언급된 교육부의 정책방향에 따른 학교 운영을 시행해야 한다. 또한 학교가 가지고 있는 특수한 성격, 즉 종교단체에 의해 설립된 종립 학교로서의 성격과 애천애인애국이라는 건학이념에서 파생되는 교육목표가 반영된 교육과정을 시행하고 있다.

학교는 개교이전부터 최근까지 장단기 발전계획(2003), 청심신학대학원중장기발전계획(2005), CSGST VISION 2012(2006), 비전2020(2009), 비전2020(수정, 2012), 대학발전계획(2014), 대학발전 계획 및 특성화 계획(2015) 등 다양한 계획을 수립, 시행해 왔으며, 피드백을 통한 수정을 통하여 지속가능한 발전을 이룰 수 있는 학교로 자리매김하기 위해 노력하고 있다.

최근의 계획은 대학발전 계획 및 특성화 계획(2017)으로서 2015년의 계획을 바탕으로 하고 있다. 주요 내용으로는 첫째, 기존의 교육목표를 명료히 설정하고, 공생공영공의라는 3대 핵심 역량에 근거한 ‘효정의 빛으로 온누리에 희망을 전하는 천일국 미래 지도자’를 핵심 인재상으로 확정하였다. 둘째, 교회의 신규 지도자를 양성하기 위한 천주평화사관생도프로그램을 특성화 프로그램으로 일부 반영하였다. 특히 해당 프로그램 운영을 위한 조직 개편(부총장 선임, 교목실 재설치, 글로벌인재처 신설)에 대한 내용을 함께 담고 있다. 셋째, 본교의 연구 역량을 좀 더 강화하기 위하여 “효정학술동산”을 설정하고, 핵심 연구주제에 대한 연구를 심도 있게 실행할 수 있는 연구소를 설립하며, 외부 기관들과 연계하여 공동 연구를 전개하는 방안을 담고 있다.(관련 내용은 본 보고서의 2~3페이지를 참조)

3) 적절성

가) 체계

본교의 발전 계획 및 특성화 계획은 크게 4개의 부분으로 구성되어 있다. 학교의 현황에 대한 부분, 학교가 가진 교육역량 분석 및 평가, 발전계획, 특성화 계획으로 구성되어 있다. 이러한 구성의 이유는 학교가 가지고 있는 외부적인 여건들을 먼저 살펴보고 (설립배경, 건학이념, 연혁, 교직원현황, 시설현황, 학생현황 등), 그 여건들을 통해 학교가 목표로 해야 하는 것들에 대한 구체적 방향성을 설정하기 위함이다. (내외부 교육환경, 교회와 학교의 관계 등) 이를 바탕으로 학교가 발전하기 위하여 내부적으로 갖추어야 하는 시스템에 대한 목표를 설정하였다. (교육과정, 학생모집, 한국어교육원, 천일국연구원) 학교의 발전은 기존의 여건을 중심으로 발전계획과 특성화 계획을 양대 축으로 삼아 학교 현장에서 구체적으로 실행되어질 때 가능하다.

발전계획 및 특성화 계획에 있어서 본교가 객관적 역량을 키워가기 위해서는 교육부의 고등교육기관 평가에 맞추어 교육 시스템 및 행정 시스템의 정비가 필요하다. 특히 교육 콘텐츠 부분과 관련하여 교육과정에 대한 분석 및 지속적인 개선이 필요하다. 가정연합의 초종교적 이상을 구체적으로 실현하기 위한 가치 있고 특성화된 연구 및 교육은 본교의 핵심 역량이 되어 본교가 지속적으로 발전할 수 있는 토대가 될 수 있다.

나) 내용

학교발전계획은 학교가 관심을 가지고 학교의 특색으로서 발전시켜 나가야 하는 부분에 초점을 맞추어 수립하였다. 본교는 교회 내외부에 기여하기 위한 교육 및 연구의 전문기능을 수행할 수 있어야 하기에, 연구, 교육, 현장 부분에 대한 집중적인 활동을 시행하기로 하였다.

연구 부분은 선학유피대학원대학교 부설 천일국연구원을 통하여 천일국 실체화에 필요한 학술 및 현장 연구를 수행한다. 참부모님의 지시사항, 천일국경전의 이념, 천일국헌법의 이상 등을 구체화하여 비전2020과 천일국 실체화에 공헌하는 각종 연구들을 하게 된다. 뿐만 아니라 본 연구를 통하여 본교의 3대 핵심 연구주제인 참부모학, 천일국 영성학, 천일국 경영학이 보다 학문적 전문성을 갖추게 될 것이며, 아울러 섭리적 발전에 실질적으로 기여하게 될 것이다.

교육 부분은 교과과정의 개선, 즉 전공영역 운영에 대한 개선, 논문영역에 대한 개선, 종합시험 및 외국어 시험에 대한 개선, 특성화 학과 운영을 통하여 시도하려고 한다.

학생모집에 있어서는 무엇보다도 장학금 제도를 개선하여 다수의 학생이 혜택을 받고 학습할 수 있는 여건을 제공하려고 한다. 각종 교회 단체와 지속적인 관계 맺기를 통하여 입학유도 프로그램을 운영하고, 홍보 채널의 다양화를 통하여 보다 적극적인 학교 소개 및 학생 모집을 시도하려고 한다.

특성화 부분에 있어서, 본교는 본교의 핵심 역량이 발휘되는 부문인 연구와 교육이 현장과 밀접한 연계성을 갖도록 하는데 초점을 맞추고 있다. 따라서 연구, 교육, 현장은 그대로 본교의 특성화 분야를 설정하는 데 있어서 상위 범주를 형성한다. 이 세 범주가 지향하는 하나의 목표는 오늘날 가정연합이 본교에 요구하는 공식적인 천일국 지도자 인재개발을 위한 연구 및 교육체제 확립이다.

이러한 관점에서, 천일국 지도자 양성과 지도자 보수교육, 그리고 이를 위한 연구·교육활동의 체계적 로드맵을 수립하고 실천함으로써 ‘천일국 지도자 인적자원개발(HRD)의 메카’가 되는 것을 특성화의 목표로 설정하였다. ‘HRD 연구’, ‘지도자 양성’, ‘지도자 보수교육’이라는 세 가지 키워

드를 각각 연구, 교육, 현장부문의 핵심 과제로 설정하고, 3단계의 단계별 목표를 설정하여 단계별 전략 과제를 수립했다.

위의 방법들을 통하여 장기적으로 학교가 스스로 체질을 개선하고 지속적인 발전을 위한 시스템을 구축할 수 있는 방안을 준비 중이다. 현재까지 드러난 구체적인 성과를 담아내기에는 아직 부족한 부분이 있기에 발전계획 및 특성화 계획과 관련된 부분은 보통 수준으로 평가할 수 있다.

4) 실적

2015년 대학발전계획 및 특성화 계획을 바탕으로 운영 되어진 기간 동안의 실적에 대한 부분을 정리해 보고자 한다.

주요성과를 학교명 변경 및 주요 연구실적, 천주평화사관생도과정(글로벌특성화프로그램)으로 정리해 볼 수 있다.

가) 학교명 변경

본교는 2016. 9. 1자로 기존의 ‘청심신학대학원대학교’에서 ‘선학UP대학원대학교(SunHak Universal Peace Graduate University, 鮮鶴天宙平和大學院大學校)’로 학교명을 변경하였다. 선학은 설립자 존함에서 한 자씩을 딴 것으로서 참부모를 의미하며, UP는 Universal Peace의 앞 자를 딴 것으로서 천주평화를 가리킨다. 이는 기존의 신학 중심의 학교에서 설립자의 뜻을 더욱 기리고, 남북관계를 포함하여 정치, 경제, 문화적으로 혼돈된 현재의 세계에 평화를 심을 수 있는 연구 및 교육을 하고자 하는 의도가 반영된 것이다.

나) 연구실적

연구부분은 특성화계획의 주요 목표 중의 하나이다. 천일국 지도자 인적자원개발(HRD)의 메카로서 자리매김 하기 위하여 관련 분야의 연구 실적을 늘려가고 있다.

(1) 콜로키움

날짜	제목	발표자	논평자	비고
2015.03.26	신종족메시아 사명완수 세계기준에 대한 소고	윤도영 교수	임현진 교수	
	서양 관점으로 본 신종족메시아	셀로버 교수	황진수 교수	
2015.04.30	천일국의 천의원 인재상에 관한 연구: 핵심역량을 중심으로	임현진 교수	도현섭 교수	
	천일국의 천정원 인재상에 관한 연구	김인수 교수	황진수 교수	
2015.05.28	천일국의 신종족메시아 인재상에 관한 연구	조광명 총장	도현섭 교수	
	천주평화사관학교 인재상에 관한 연구	황진수 교수	윤도영 교수	
2015.06.18	신종족메시아운동을 통한 영성성장에 관한 연구	도현섭 교수	임현진 교수	
	천일국공직자의 자격요건과 전략적 선발과정	유인창 교수	윤도영 교수	
2015.08.06	참부모 메시아와 신종족메시아의 관계 연구	조광명 총장	황진수 교수	
	신종족메시아 선포의 섭리적 배경과 그 의의	임현진 교수	도현섭 교수	
	천일국시대의 신종족메시아 사명 연구	김인수 교수	윤도영 교수	
	천일국인재상 총론	윤도영 교수	유인창 교수	
2015.09.30	참부모님의 정체성 자각에 관한 연구	임현진 교수	도현섭 교수	
	참부모 영성에 관한 연구	조광명 총장	황진수 교수	

2015.11.04	삼위일체론의 관점에서 본 참부모님의 위격에 관한 연구	황진수 교수	임현진 교수	
	The Providential Necessity of True Mother's Leadership	셀로버 교수	유인창 교수	
2015.12.03	천지인참부모에 관한 연구	도현섭 교수	임현진 교수	
	3대주체사상으로 본 참부모 연구	유인창 교수	김인수 교수	
2015.12.30	천일국법의 존재론적 구조로 본 천법원 재판심판에 관한 연구	김인수 교수	임현진 교수	
	천일국의 주권 개념에 관한 연구	임현진 교수	도현섭 교수	
2016.01.20	Governing by virtue in CIG Governance	셀로버 교수	윤도영 교수	
	천일국의 경제에 관한 연구	윤도영 교수	도현섭 교수	
	천일국의 언론에 관한 연구	도현섭 교수	임현진 교수	
	천일국 공생공영공의주의 국가론	황진수 교수	김인수 교수	
	천일국의 중앙정부와 지방정부에 관한 연구	유인창 교수	황진수 교수	
2016.04.27	세계평화통일가정연합 공동체의 존재양식과 섭리적 시대정신	임현진 교수	황진수 교수	
	천일국인재육성론 정립을 위한 「천일국 시대의 섭리론」에 관한 연구	김인수 교수	도현섭 교수	
2016.05.25	제4이스라엘 시대의 섭리론	황진수 교수	임현진 교수	
	Confucian Patterns in the Inter-Korean Peace-making of Rev. & Mrs. Sun Myung Moon	셀로버 교수	윤도영 교수	
2016.06.01	정년퇴임 기념	셀로버 교수	-	
2016.06.29	섭리환경 속의 지도자의 리더십에 대한 연구	윤도영 교수	황진수 교수	
	참부모님의 해양섭리와 지속가능한 사회적 기업	유인창 교수	김인수 교수	
2016.12.14	양성평등 회복의 필요성: 하나님을 하늘아버지이자 하늘어머니로 이해하기	문예진	-	
2016.12.21	심정문화와 천지인참부모에 관한 연구	김인수 교수	임현진 교수	
	심정문화를 중심한 경제생활에 대한 고찰	윤도영 교수	도현섭 교수	
	통일예술론으로 조망한 아서 단토의 '예술의 종말' 이후의 예술	황진수 교수	유인창 교수	
2017.01.25	심정문화와 영성의 상관관계 연구	조광명 총장	황진수 교수	
	천일국의 심정문화 역사와 비전에 관한 연구	임현진 교수	도현섭 교수	
2017.02.22	천일국의 문화와 언어에 관한 연구	도현섭 교수	임현진 교수	
	갈등 해소와 협력의 시작점으로서의 심정문화	유인창 교수	김인수 교수	

(2) 저서

구분	제목	저자	비고
천일국 총서 1	천일국 시대의 신종족 메시아	조광명 외 5명	
천일국 총서 2	천일국 시대의 인재상	조광명 외 5명	
천일국 총서 3	천일국 시대와 참부모	조광명 외 5명	미출간
천일국 총서 4	천일국 시대와 5원의 역할	조광명 외 5명	
천일국 총서 5	문선명 선생의 초종교 평화사상	조광명 외 7명	
천일국 총서 6	천일국 시대의 심정문화	조광명 외 5명	미출간
천일국 총서 7	천일국 시대의 섭리론	조광명 외 5명	미출간
-	내 안에 있는 나(한/영)	조광명	미출간

다) 천주평화사관생도과정

본교의 건학이념을 바탕으로 하늘부모님과 천지인삼부모님을 닮은 천일국 지도자 양성을 목표로 하는 글로벌인재 프로그램을 효과적으로 운영하고 있다. 천주평화사관생도과정으로 학생을 선발하여(매년 15명 내외의 대학원생) 목회학 석사과정 내의 글로벌인재 프로그램에 참여케 하고 있다. 해당 인원에게는 생도 과정의 제반 교육비 및 실습비, 생활비, 기타 필요 경비를 지급한다. 해당 인원은 본교 생활관에 거주하며, 대학원 학습 외 생활교육, 인성교육, 지성교육, 영성교육 등에 참여한다.

장기적으로 교회의 신규지도자 양성의 공식적 과정으로 자리매김할 예정이며, 학교의 특성화를 위한 핵심 요소가 되고 있다. 관련하여 조직을 신설, 개편하였으며, 관련 운영비용은 교회 내 단체로부터 지정기부금 형태로 받고 있다. (글로벌인재 프로그램의 세부적인 내용은 특성화 부분의 자체평가 내용을 참고할 것)

5) 종합

본교의 비전과 교육목표를 실현하기 위한 발전계획 및 특성화계획은 학교의 상황에 따라 지속적으로 변화 발전해 나오고 있다. 또한 최근의 학교 변화도 이러한 계획의 큰 흐름 안에서 이루어지고 있는 상황이다. 발전계획 및 특성화계획의 지속적인 변화, 발전, 시행을 위한 시도 및 실적 등의 부분을 검토 했을 때, 우수로 평가 할 수 있다.

다만 학교 전반의 변화를 꾀하는 형태가 아니라 필요한 부분만을 점진적으로 개선하는 방식으로 진행이 되고 있는 만큼 아직은 드러나지 않은 문제들이 향후 큰 반작용으로 돌아 올 수 있는 가능성을 배제할 순 없다. 그리고 천주평화사관생도과정 운영에 따라 인력이 대폭 증가하고(5명) 관련 인건비, 각종 비용(약 15억)이 큰 폭으로 증가하고 있는 상황이다. 이에 대한 효과적인 운영을 위한 검토 및 준비는 부족한 상황이다. 종합적으로 볼 때 보통 수준으로 평가 된다.

나. 교수 부분

1) 전임교원 확보율

가) 관련 근거 : 대학설립운영규정 제6조(교원)에 의거. 인문사회계열의 경우 학생 25명 당 교원 1명을 배치하되, 대학원대학의 경우 학생정원이 200명 이하인 경우 학생 수를 200명으로 보도록 되어 있다. 이에 따라 본교의 경우 8명의 전임 교원을 확보해야 한다.

나) 타 대학 비교 : 2017년 정보공시에 공시되어 있는 45개 대학원대학교의 교원법정 정원은 평균 15.7명이며, 교원현황은 평균 32명으로서 약 203%의 충원율을 보이고 있다. 100% 이상의 충원율을 보이는 학교는 총 12개교이다. 가장 충원율이 높은 학교는 과학기술연합대학원대학교이며 87명의 교원 정원에 887명의 교원이 재직 중이며, 총 1,017%의 충원율을 보이고 있다. 정부 운영 대학원대학교를 제외할 경우 한국상당대학원대학교가 11명의 교원 정원에 16명의 교원 재직으로 145%의 충원율을 보이고 있다. 충원율이 100% 이하인 학교는 33개 학교이며, 본교 62.5%보다 낮은 충원율을 보이는 학교는 4개 학교이다.

다) 전임교원 확보 현황(각 해 4월 1일 기준)

연도	법정정원수	전임교원수	충원율(%)	비고
2015	8명	6명	75%	
2016	8명	6명	75%	
2017	8명	5명	62.5%	

라) 종합 : 본교의 전임교원 확보율은 법정정원 교원 대비 현재 62.5%로 미흡한 수준이다. 2015년부터 2017년 까지 최근 3년간 5번의 교수 채용 공고를 하고 관련분야의 교원 충원을 위해 노력하였음에도 불구하고 본교 학과특성에 부합하는 적합한 교수를 찾기 어려웠다. 다른 이유로 기존 교수의 정년퇴임 등으로 전임교원확보율이 더 낮아진 점을 들 수 있다. 수준 높은 교육을 해야 하는 대학원으로서 전임교원확보율만을 위한 채용보다는 본교 교육과정 등 학교의 교육 목적에 맞춰 교원을 채용해야 할 것이다.

2) 외국인 교원 비율

가) 외국인 전임교원 현황(각 해 4월 1일 기준)

연도	전임교원수		외국인전임교원수		겸임교원		기타교원	
	남	여	남	여	남	여	남	여
2015	6	0	1	0	1	0	1	0
2016	6	0	1	0	1	0	0	0
2017	5	0	0	0	1	0	2	0

나) 타대학비교 : 대학원대학 중 외국인 전임교원이 있는 대학원대학은 18개 학교로 그 중 종교계열은 8개 학교이다. 외국인 전임교원을 둔 대학원대학교 중 13개교는 1~2명의 외국인 전임교원을 두고 있고, 5개교는 3명 이상의 외국인 전임교원을 두고 있다.

다) 종합 : 본교의 경우 2015년의 경우 외국인 교원의 수는 전임교원이 1명, 겸임교원이 1명, 기타교원이 1명으로 3명이었으나, 2016년에는 전임교원이 1명, 겸임교원이 1명으로 2명으로 줄었고, 2017년에는 겸임교원이 1명, 기타교원이 2명으로 3명으로 되었으나 외국인 전임교원의 수는 0명이다. 본교에 외국인 학생이 많으므로, 실제적으로 논문을 지도하고 외국인 학생을 관리할 외국인 전임교원이 필요한 상황이다.

3) 교수업적평가

가) 관련 근거 : 교원인사규정 제 28조 규정에 따라 교원인사행정에 공정을 기하고, 교원의 교육·연구·봉사활동의 질적 향상을 도모하기 위하여 교수업적평가를 시행하고 있다.

나) 지표: 연간 최소 점수

(1) 전임교원

분야	연구분야	교육분야	봉사분야
연간 최소점수	연 100점	연 150점	연 150점

(2) 연구전담교원

분야	연구교육분야	봉사분야
연간 최소점수	연 100점	연 100점

다) 연도별 지표비교

(1) 전임교원

연도	연구분야평균	교육분야평균	봉사분야평균	총평균
2014	194	185	166	545
2015	186	201	207	596
2016	245	316	182	743

*소수점 이하 반올림

(가) 전임교원의 경우 교수업적평가는 연구분야 최소 100점, 교육분야 최소 150점, 봉사분야 최소 150점이다.

(나) 2014년 교수평균 연구분야 194점, 교육분야 185점, 봉사분야 166점으로 총 평균은 545점이다. 2015년 교수평균 연구분야 186점, 교육분야 201점, 봉사분야 207

점으로 총평균은 596점을 보이고 있다. 2016년 교수평균 연구분야 245점, 교육분야 316점, 봉사분야 182점으로 총 평균은 743점이다.

(다) 2014년 ~ 2016년 까지 연도별 교수업적평가 추이를 비교해 볼 때, 연구분야와 교육분야에서 꾸준히 점수가 오르고 있는 반면 봉사분야는 조금 줄어든 것으로 나타나고 있다.

(2) 연구전담 전임교원

연도	연구교육분야	봉사분야	총평균
2015	104	117	220
2016	110	342	452

(가) 연구전담 전임교원의 경우 교수업적평가는 연구교육분야 최소 100점, 봉사분야 최소 100점이다.

(나) 2015년 교수평균 연구교육분야 104점, 봉사분야 117점으로 총 평균은 220점을 보이고 있다. 2016년 교수평균 연구교육분야 110점, 봉사분야 342점으로 총 평균은 452점이다. 2015년 ~ 2016년 까지 연도별 교수업적평가 추이를 비교해 보면 연구교육분야와 봉사분야에서 모두 점수가 올랐고, 특히 봉사분야에서 많은 점수가 오른 것을 볼 수 있다.

라) 종합 : 전임교원과 연구전담교원 모두 매해 성과가 올라가고 있음을 볼 수 있다. 그러나 교수업적평가는 단순히 교수 개인평가에 그치는 것이 아니라 대학에서 교육과 연구의 핵심 주체인 교수가 학교 경영목표를 이루는데 많은 기여를 할 수 있도록 유도하는 것이 중요하기 때문에 향후 교수업적평가의 지표선정 및 결과관리를 개선해 갈 필요가 있다.

4) 국내외 논문 및 저역서 실적

가) 현황

연도	논문실적		저역서실적		전임교원1인당 논문실적	전임교원1인당 저역서실적
	국내	국외	저서	역서		
2014	2	0	0	0	0.33	0
2015	4	0	1.5003	0	0.66	0.3
2016	4	0	0.7084	0	0.8	0.1417

나) 타 대학 비교 : 대학원대학 정보공시의 논문실적은 전년도 실적이 공시되는 관계로 2014년~2016년까지의 실적을 타 대학원대학과 비교하고자 한다. 45개 대학원대학 중 1위는 서울벤처대학원대학교로 전임교원 1명당 1.7편의 논문을 쓰고 있는 것으로 나타났으며, 2위는 베뢰아국제대학원대학교로 1.67편의 논문을 쓰고 있는 것으로 나타났다. 이전과 달리 상위그룹에 신학대학원대학이 포함되어 있는 것을 보면 신학대학원대

학에서도 활발한 연구가 이루고지고 있음을 알 수 있다. 대학원대학 중 저역서 실적 1위는 개신대학원대학교로 0.7편의 저역서를 출판하였으며, 2위는 국제영어대학원대학교로 0.5권의 저역서를 출판하는 것으로 나타났다.

다) 종합 : 2016년 대학원대학 정보공시 논문실적을 보면 본교는 전임교원 1명당 0.14편의 논문을 내고 있으며, 45개 대학원대학 중 20위의 순위를 보이고 있다. 저역서실적을 비교해보면 본교는 0.14편의 저역서를 쓰고 있는 것으로 전체 45개 대학원대학 중 15위를 나타내고 있다. 종합적으로 볼 때 우리 대학의 연구지표는 논문실적과 저역서 실적으로 볼 때 45개 대학원대학교 중 중위권 수준으로 볼 수 있다.

5) 전임교원 1인당 학생 수

가) 근거: 대학설립운영규정 제6조(교원)에 보면 교원산출기준에서 인문사회계열의 경우 학생 25명당 교원1명을 배치하도록 하고 있다.

나) 현황

연도	학생현황		전임교원현황		전임교원1인당 학생수	
	학생정원	재학생	학생정원기준	재학생기준	학생정원	재학생기준
2015	200	137	6	6	33.33	22.83
2016	200	150	6	6	33.33	25
2017	200	122	5	5	40	24.4

다) 타 대학 비교 : 대학원대학의 전임교원 1인당 학생 수는 평균적으로 학생정원으로 볼 때는 30명을 나타내고, 재학생 수로 볼 때는 26명으로 나타나고 있다. 45개 대학원대학 중 법 규정에 따라 교원 1명이 학생 25명 이내로 운영하고 있는 대학원대학은 15개 대학원대학이며, 나머지 30개 대학원대학은 교원 1명이 26명~84명까지의 학생을 담당하고 있는 것으로 나타났다.

라) 종합 : 본교의 전임교원 1인당 학생 수를 비교해 보면 정원으로 비교해 볼 때는 학생 정원 200명 미만 대학은 200명으로 본다는 고등교육법에 따라 대학설립운영규정의 법정 교원 8명이 필요한데 비해 교원 정원이 현재 5명으로서 전임교원 1인당 40명 수준을 유지하고 있다. 그러나 대학원대학의 경우 대학원 학생정원의 2배의 학생 수로 보고 있어 현재 61명의 재학생은 122명으로 봐야 한다. 재학생 기준으로 본 전임교원 1명당 학생 수는 24.4명으로서, 학생정원으로는 초과되는 전임교원 1인당 학생 현황이 재학생기준으로 보면 적정수준을 나타내고 있다.

다. 학생부분

1) 대학원 신입생 총원율(각 해 4월 1일 기준)

기준 연도	입학 정원 (A)	지원자					입학자				
		계	정원내		정원외		계	정원내 (B)		정원외	
			남	여	남	여		남	여	남	여
2015	38	45	11	5	18	11	40	8	5	16	11
2016	38	56	11	5	27	13	36	8	4	15	9
2017	38	45	26	14	3	2	35	18	13	3	1

가) 신입생 총원율(%) = (B/A) x 100

- 2015년도 신입생 총원율 = 34.2%(정원내) / 105.3%(정원외 포함)
- 2016년도 신입생 총원율 = 31.6%(정원내) / 94.7%(정원외 포함)
- 2017년도 신입생 총원율 = 81.6%(정원내) / 92.1%(정원외 포함)

나) 교육부령으로 정하는 위탁학생, 북한이탈주민, 부모가 모두 외국인인 외국인, 외국에서 우리나라 초·중·등교육과 대학교육에 상응하는 교육과정을 전부 이수한 재외국민 또는 외국인의 경우는 정원 외에 따로 있는 것으로 본다고 되어 있다.

다) 본교의 입학 정원은 38명(석사과정 30명, 박사과정 8명)이며, 학생 구성을 볼 때 내국인보다 외국인이 더 많다. 따라서 정원을 충족하더라도 정원 외로 외국인을 더 총원하는 것이 가능한 상황이다. 2017년부터 부모가 한쪽만 외국인인 경우 등 외국인 학생들은 정원이 넘지 않을 경우 정원 내로 보게 되는데, 이 기준으로 보면 현재 81.6%의 신입생 총원율을 보여주고 있다.

라) 2017학년도 본교의 신입생 총원율은 81.1%이며, 대학원대학교 평균 신입생 총원율이 81%인 점을 봤을 때 거의 평균에 근접하다. 2017년 공시 항목에 따르면 대학원대학교 신입생 총원율이 가장 높은 학교는 국제영어대학원대학교(전문대학원, 164%)이며, 신입생 총원율이 가장 낮은 학교는 제네바신학대학원대학교(전문대학원, 15%)이다. 2년 전 본교는 전체 대학원대학교 중 2번째로 낮은 신입생 총원율을 보였는데, 이때와 비교하면 비약적인 상승을 거두었음을 알 수 있다.

마) 종합 : 본교는 최근 신입생 총원을 위한 노력으로 저소득자 학생들을 위한 장학금제도를 개선중이며, 최근 홈페이지 개편, 홍보동영상 제작 등 홍보활동을 강화하며 적극적인 홍보를 통해 신입생 유치에 힘쓰고 있다. 이에 따라, 2017년도에 높은 총원율을 보인 것처럼, 앞으로도 높은 총원율을 유지하기 위해 담당부서뿐만 아니라 교수, 학생 등 내부구성원 전체가 지속적인 관심을 기울일 것이다.

2) 대학원 재학생 충원율(각 해 4월 1일 기준)

기준연도	학생정원 (A)	학생모집 정지인원 (B)	재학생		
			계 (C)	석사	박사
2015	80	0	70	55	15
2016	80	0	75	57	18
2017	80	0	61	44	17

가) 재학생 충원율(%) = {C/(A-B)} x 100

- 2015년도 재학생 충원율 = 87.5%(정원외 포함) / 22.5%(정원내)
- 2016년도 재학생 충원율 = 93.8%(정원외 포함) / 28.8%(정원내)
- 2017년도 재학생 충원율 = 76.3%(정원외 포함) / 47.5%(정원내)

나) 현재(2017년도 2학기) 51명의 학생이 재학 중이며, 한국인 학생 22명, 외국인 학생 29명이 재학 중이다.

다) 2017년 공시 항목에 따르면 대학원대학교 재학생 충원율이 가장 높은 학교는 KDI 국제정책대학원대학교(전문대학원, 199.3%)이며, 신입생 충원율이 가장 낮은 학교는 제네바신학대학원대학교(전문대학원, 15%)이다. 2017학년도 본교의 재학생 충원율은 76.3%이다. 대학원대학교 평균 신입생 충원율이 97.6%인 점을 봤을 때 하위권이라고 볼 수 있지만, 44개 대학원대학교 중 25위인 점을 감안했을 때 중위권 부류라고 볼 수 있다.

라) 종합 : 재학생 충원율은 2015년도 87.5%, 2016년도 93.8%, 2017년도 76.3%로 2016년도까지 지속적으로 증가하는 추세이다가 2017년도 하락세의 충원율을 보여주고 있다. 본교의 국제화 비전의 특성상 외국인이 많이 오고 있지만, 내국인 유치에도 노력을 기울여야 할 것이다.

3) 취업률

연도	석사학위					박사학위				
	학위 취득자	졸업자 현황				학위 취득자	졸업자 현황			
		취업자	진학자	입대자	외국인 유학생		취업자	진학자	입대자	외국인 유학생
2014	5	0	0	0	5	0	0	0	0	0
2015	17	7	1	0	9	0	0	0	0	0
2016	30	9	0	0	21	4	3	0	0	1

가) 2017년 공시 항목에 따르면 대학원대학교 취업률 평균은 48%이며, 취업률이 가장 높은 학교는 서울과학종합대학원대학교(97%)이며, 취업률이 가장 낮은 학교는 국제신학대학원대학교, 서울성경신학대학원대학교, 성산효대학원대학교 세 학교로 0%의 취업률을 보이고 있다.

나) 졸업생 세부현황(2014-2016)

구분(%)		인원	비고
공직자 (15.6%)	목회	6	공직자(천정궁 포함)
	선교	1	선교사
인턴십(71.1%)		32	세계 각국 발령
학업(4.4%)		2	박사 진학 등
기타(8.9%)		4	일본교회간사, 중등교사 등

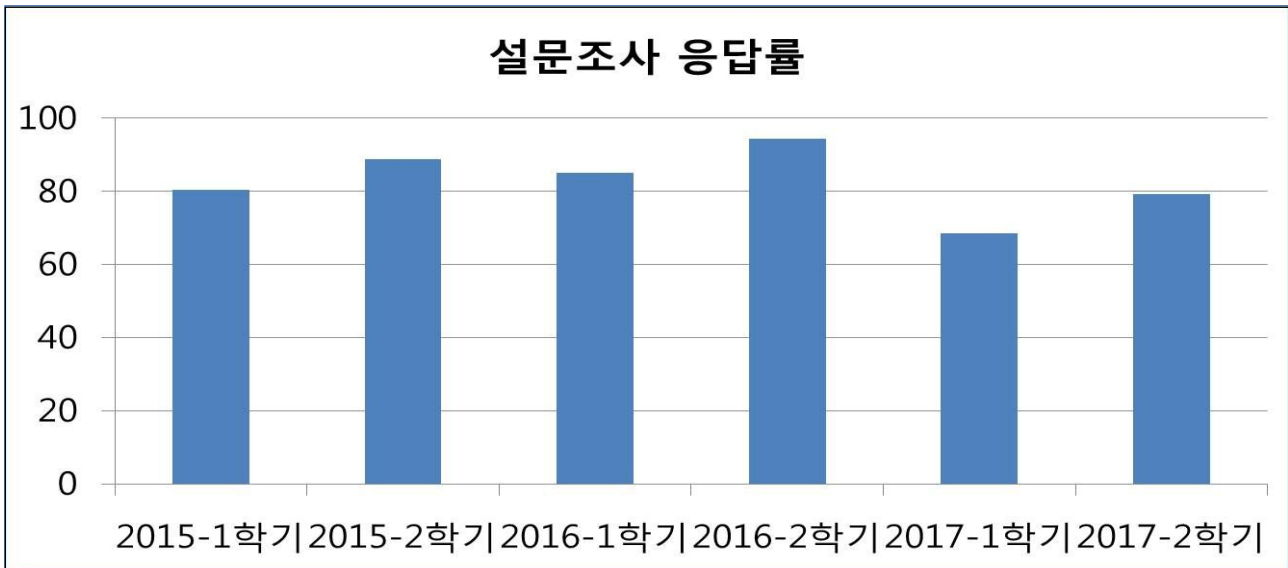
다) 본교 취업률은 2014년도는 모두 외국인 유학생이었기 때문에 취업률에는 해당되지 않고, 2015년도 41.1%, 2016년도에는 35.3%를 보여주고 있다. 전반적으로 취업률이 40%대에 머물고 있다.

라) 종합 : 본교 취업률은 대학정보의 공시자료를 기준으로 살펴보면 졸업생 진로현황이 위표와 같으나, 대학정보 고시지침에서는 외국인 유학생은 취업과 관계없이 외국인으로만 분류하게 되어 있어 실제 취업률과는 차이가 있다. 2014년도는 모두 외국인 유학생으로써 취업률에는 해당되지 않고, 2015년도 41.1%, 2016년도에는 35.3%를 보여주고 있다. 정보공시에는 취업률이 40%대로 나타나지만, 본교의 졸업생 진로 세부 현황표를 기준으로 한다면 조금 더 높은 수치를 나타내고 있다. 대부분의 졸업생이 교회 내 단체로 취업이 가능하지만 학교가 취업을 위한 체계적인 시스템을 구축하고 있지는 않은 상황이다. 취업이 학습의 중요 목표가 되고 있는 최근의 교육현황을 고려할 때, 모집, 교육, 취업이 일련의 과정으로 이루어지는 시스템을 구축할 필요가 있다.

4) 대학원 학생만족도

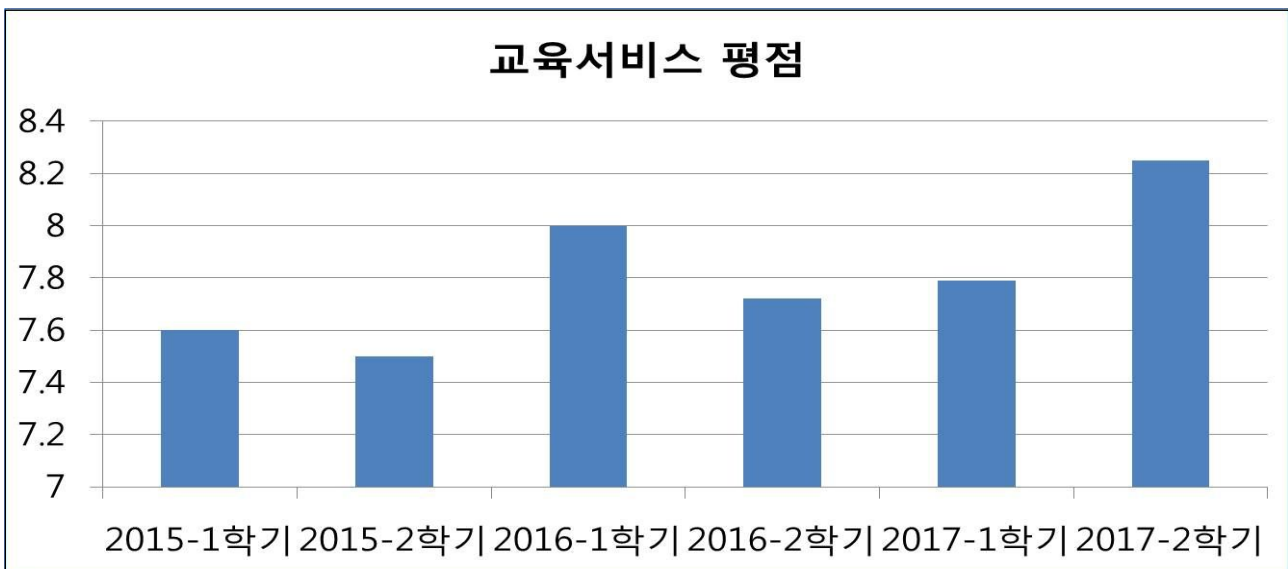
가) 본교는 매학기 말 대학원에서 제공하는 교육프로그램에 대한 전반적인 만족도를 측정하여 학교정책에 반영하고자 학생만족도 조사를 실시하고 있다. 설문방법은 웹 설문조사를 이용하고 있으며, 한국어와 영어로 전체 재학생을 대상으로 진행하고 있다. 설문조사는 교육과정, 수업 및 교육서비스를 측정하는 교육서비스 만족도와 행정&시설 등에 대한 지원서비스 만족도를 조사한다.

나) 최근 3년간(6학기) 본교 설문조사 응답률



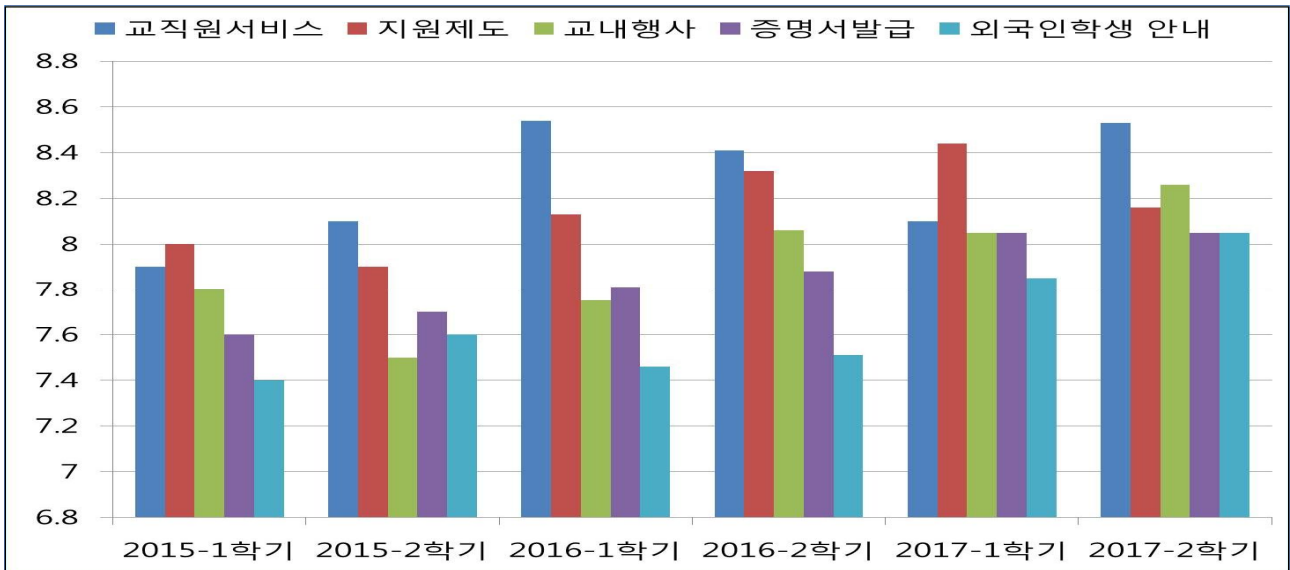
본교의 최근 3년(6학기)의 설문조사 응답률은 위 그림과 같다. 약 80%대의 응답률을 보이다가 2016-2학기 90%가 넘는 응답률로 최고치를 기록했으며 다시금 80%대의 응답률을 보이고 있다. 전반적인 설문조사의 정확성을 위해서 응답률을 재고하기 위한 방안을 모색하여 향후 좀 더 나은 응답률을 유지할 필요가 있다. (응답률 값 80.5% / 88.9% / 85.1% / 94.5% / 68.5% / 79.2%)

다) 최근 3년간(6학기) 본교 설문조사 교육서비스 평점 변화도



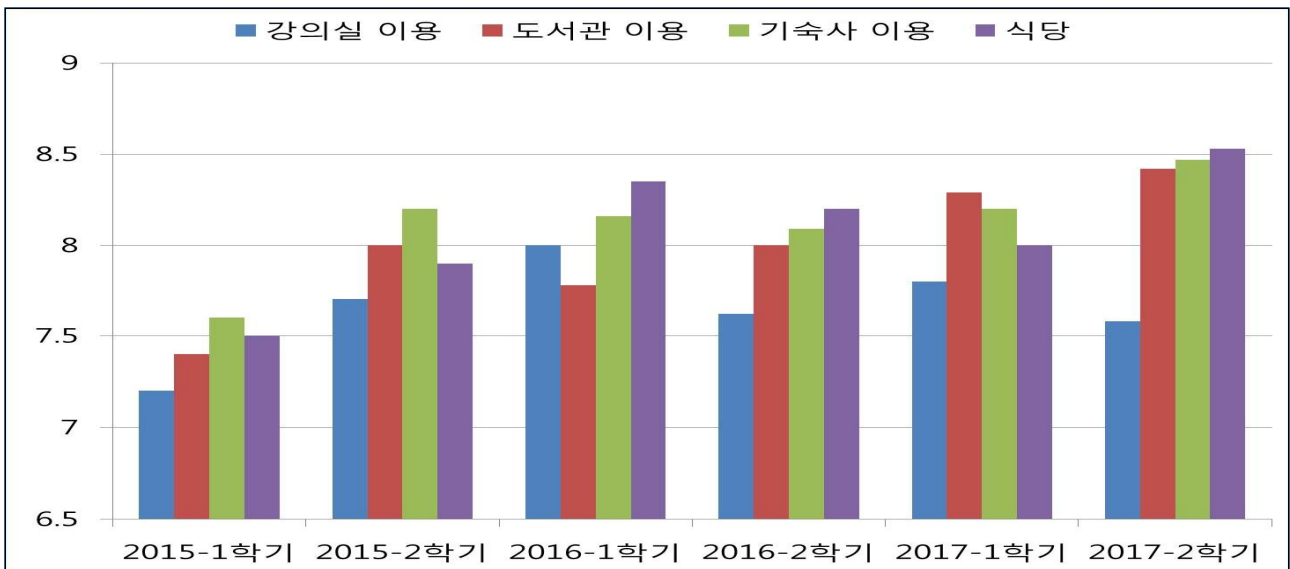
본교의 설문조사 항목 중 교육서비스 항목에 대한 최근 6학기의 평점 변화도이다. 전체적으로 조금씩 증가하고 있음을 볼 수 있다. 눈여겨 볼 점은 지난 2017-1학기까지 교육서비스의 평점이 다른 항목에 비해 다소 낮았으나, 가장 최근 설문조사인 2017-2학기 설문조사에서 8.25(10점 만점)의 평점도를 나타낸 점이다. 행정서비스, 시설부분 등 타 항목들을 처음으로 앞서며 가장 높은 만족도를 보여주었는데, 매학기 종료 후 실시하는 교직원 워크숍을 통한 주기적인 피드백의 결과라고 볼 수 있다.(교육서비스 평점 값 7.6 / 7.5 / 8.0 / 7.72 / 7.79 / 8.25)

라) 최근 3년간(6학기) 본교 설문조사 행정서비스 평점 변화도



본교의 설문조사 항목 중 행정서비스 항목에 대한 최근 6학기의 평점 변화도이다. 전체적으로 조금씩 증가하는 모습을 보이고 있는 것을 볼 수 있다. 행정서비스 중 단연 으뜸은 교직원 서비스로서, 개인 항목으로만 본다면 20여개의 문항 중 가장 높은 평점을 매학기 보여주고 있다.

마) 최근 3년간(6학기) 본교 설문조사 시설서비스 평점 변화도



본교의 설문조사 항목 중 시설서비스 항목에 대한 최근 6학기의 평점 변화도이다. 설문조사 3개의 큰 항목 그래프 중 증가하는 모습을 가장 잘 보여주고 있는 항목이다. 설문조사 항목 중 의견 및 건의사항을 서술하는 항목이 있는데, 매학기 가장 의견이 많이 나오는 항목으로서 대부분 시설서비스와 연관이 되는 의견들이 많이 나온다. 이와 같은 의견들을 매학기 적극 수렴하여 만족도를 올린 결과로 보인다. 다만, 여전히 강의실 만족도의 경우 20개 항목 중 최저 평점을 매학기 보여주면서 아쉬움을 보여주고 있는데, 이는 개선할 필요가 있어 보인다.

바) 종합 : 본교의 학생만족도는 실시된 이래로 2015년도까지 7점대 중반에 머물다가, 2016년도부터 8점대에 접어들면서 계속 8점대 근처를 유지 중이다. 이는 설문조사 결과에 대한 적극적인 피드백을 통해 보다 나은 학교를 만들기 위한 교수 및 교직원들의 노력의 결과일 것이다. 앞으로도 지속적인 피드백을 통해 학교 발전에 총력을 기울여야 할 것이다.

5) 학생상담

가) 2015년부터 학생들의 학업에 도움을 주고 학교생활 안정에 기여하고자 학생상담제를 도입하여 매학기 2회 정기상담(연 4회)을 실시하고 있다. 논문지도 학생별로 나누어 지도교수가 상담을 하며, 지도교수가 없는 경우는 학생처에서 지도교수를 선정 후 상담을 실시한다.

나) 학생상담 초기였던 2015년도에는 학생이나 교수의 참여가 부족해서 미흡한 수준이었지만, 2016년도부터 체계적인 상담을 실시하기 시작하였다. 논문을 준비하는 학생들의 경우에는 논문 지도교수를 상담교수로 우선적으로 편성하여 학생 상담의 질을 향상시켰고, 2차적으로는 학생들의 해당 학기 수업교수들 위주로 편성을 하여 교수와 학생들 간의 거리감을 좁혔다.

다) 상담초기에 A교수의 편성 학생이 14명, B교수의 편성 학생이 5명 등, 교수들 간의 배정 편차가 심해서 집중적인 상담이 어려웠는데, 2017년도부터 모든 교수들에게 동등한 인원을 배정하여 탄력적인 상담이 이뤄지도록 하였다. 이제는 학생들이 상담 시간을 기다리는 등, 학생들의 만족도 향상에 상담이 많은 이바지를 하였다.

6) 한국어교육원 등록률

가) 한국어교육원 현황

구분		2015		2016		2017	
		1학기	2학기	1학기	2학기	1학기	2학기
학생 등록률	일반	87.5% (28명/32명)	96.3% (26명/27명)	100% (24명/24명)	93.5% (29명/31명)	100% (30명/30명)	90% (27명/30명)
	위탁	100% (18명/18명)	100% (18명/18명)	85.7% (12명/14명)	100% (12명/12명)	87.5% (7명/8명)	85.7% (6명/7명)
	계	90.1% (46명/51명)	97.7% (44명/45명)	94.7% (36명/38명)	95.3% (41명/43명)	97.3% (37명/38명)	89.1% (33명/37명)
기숙사 충원율		56.0% (28명/50명)	52.0% (26명/50명)	42.0% (21명/50명)	57.9% (29명/50명)	54.0% (27명/50명)	54.0% (27명/50명)
1학급당 학생수		9.2명 (46명/5반)	8.8명 (44명/5반)	7.2명 (36명/5반)	8.2명 (41명/5반)	7.6명 (38명/5반)	8.25명 (33명/4반)

나) 한국어교육원의 학생 정원은 따로 정해져 있지는 않으나, 교실과 기숙사 수용가능 인원은 대략 50명 정도가 적당하다. 원서 접수 후에 등록률은 94%로 대체적으로 높은 편이

다. 일단 원서 접수를 하면 등록으로 이어지는 추세를 보인다. 등록률을 높이는 것에도 노력을 기울여야겠지만, 원서 접수 비율을 높일 수 있는 방법에 대한 연구가 더 필요하다.

다) 기숙사 충원률은 학생 등록률과 밀접한 관련이 있기 때문에 등록률의 감소는 그대로 기숙사 충원률의 감소로 이어지고 있다. 기숙사 충원률은 50% 이상을 유지하고 있다. 학생 등록률의 증가를 위한 다방면의 노력을 기울여 등록률의 증가가 이루어진다면 자동적으로 기숙사 충원률은 증가할 것이다.

라) 학급당 학생 수는 2015년 1학기 9.2명에서 7.2명으로 떨어졌다가 2017-2학기에 8.25명으로 올라갔다. 대략 7명~8명 선을 유지하고 있는데, 한국어교육원의 수익을 위해서는 학급당 학생 수의 비율을 10명 정도로 유지할 필요가 있다.

마) 종합 : 한국어교육원의 등록 학생 숫자 자체는 감소하고 있는 추세이다. 그 원인으로는 여러 가지가 있으나 대외적인 요소(장학금 등의 경쟁력 약화)를 무시할 수가 없다. 대외적인 요소에서의 경쟁력 약화의 단점을 보완하기 위해서는 한국어교육원만의 특화된 장점을 키우지 않으면 안 된다. 2017-2학기 학생 수는 33명으로 떨어진 상태지만, 학급 수를 하나 줄여서 학급당 학생 수는 8.25명으로 올라갔다. 학생 수를 늘리기 위한 홍보활동이 지속적으로 이루어져야 한다. 또한 직접적인 홍보만큼 중요한 것이 학생들이 만족할 수 있는 환경을 만드는 것이다. 입학한 학생들의 서비스 만족도는 학생 모집으로 연결되는 간접적인 홍보이므로, 학생들의 만족도를 높이기 위한 노력을 지속적으로 해야 한다. 반 운영도 한국어교육원의 수익성과 학생들의 학습의 효율도의 조화를 잘 이룰 수 있는 선에서 효과적으로 이루어져야 한다.

7) 한국어교육원 학생 만족도

가) 매학기 말에 실시되고 있는 한국어교육원 학생 설문조사는 19개 항목에 대하여 5점 만점으로 이루어진다. 무성의한 설문이나, 장난스런 설문은 제외하여 보다 정확한 설문이 되기 위해 노력하고 있다.

나) 최근 3개년 한국어교육원 학생 만족도 설문조사 결과 현황

학기	교육서비스	행정서비스	상담서비스	기숙사(식당)
2015-1	4.42	4.44	4.41	3.64
2015-2	4.70	4.63	4.63	4.30
2016-1	4.50	4.60	4.60	3.90
2016-2	4.70	4.70	4.70	3.95
2017-1	4.40	4.50	4.30	3.95
2017-2	4.70	4.50	4.50	3.85

다) 만족도 조사 결과를 보면 교육서비스는 6학기 평균 4.6으로 우수하다는 평가를 받고

있다. 설문조사의 결과는 강사와 공유하면서, 부족한 부분을 보완해 나가고 있다. 교육의 질을 높여서, 학생들의 만족도를 4.5이상 유지하도록 노력을 기울이고 있다. 행정서비스와 상담 서비스도 평균 4.6으로 학생들의 요구에 맞추고 있다는 평가를 받고 있다. 행정과 상담 서비스는 학생들의 요구를 가능한 수용하고 있으며, 현실적으로 서비스가 불가능한 분야는 학생들이 납득할 수 있도록 소통하는 노력을 지속적으로 하고 있다.

라) 기숙사(식당)부분은 매학기 상대적으로 낮은 점수를 보이고 있다. 기숙사 부분은 대체적으로 높은 평가를 받고 있는 반면에 식당 부분에서 상대적으로 점수가 낮은 편이다. 식당에 대한 학생들의 평가가 낮은 이유로는 다국적 학생들의 음식에 대한 취향의 다양성과 학교 식당을 이용하는 사람들의 연령 또한 달라서 젊은 학생들이 좋아하는 메뉴로만 맞추는 것에 한계가 있기 때문이다. 식당에서는 네팔 학생들에게 맞춰서 따로 요리를 하는 등의 노력을 기울이고 있다. 앞으로도 학생들의 요구에 대해서 식당과 충분한 대화를 통해서 다수가 만족할 수 있도록 노력할 것이다.

마) 종합: 외국인 학생들의 서비스 만족도를 높이는 위해서는 소통이 가장 중요하다. 학생들이 자유롭게 자신의 의견을 이야기 하도록 분위기를 조성하는 것이 무엇보다 중요하다. 만족도에 대한 설문조사는 학기 말에 실시되기 때문에 설문조사를 통해서 학생의 의견을 아는 것도 중요하지만, 학기 중에 학생들과의 소통이 중요하다. 상담을 통해서 학생들의 의견을 최대한 수렴하고 있다. 학생들의 만족도 4.0 이상을 최소 목표로 삼고, 기본적으로 4.5이상이 나올 수 있도록 지속적으로 노력을 기울일 것이다

라. 직원부분

1) 직원 규모의 적절성

가) 본교는 본교의 사명과 교육목표 달성을 위하여 연구와 교육에 집중하고 있다. 그러나 원활한 연구 및 교육을 진행하기 위해서는 적절한 행정적 뒷받침이 필요하다. 이에 학교는 적정한 수의 직원을 고용하고 배치하려고 노력하고 있다. 현재 학교법인 청심학원의 정관에 따른 본교의 직원 정원은 아래의 표와 같다.

구분	직급	인력계획	세부내역
일반직	2급	1명	총장
	4급(부장)	6명	부처장 3, 한국어교육원장1, 도서관장1, 연구원장1
	5급(차장)	2명	교무학생팀장1, 사무행정팀장1
	6급(과장)	2명	한국어교육원팀장1, 도서관팀장1
	7급(대리)	4명	교무처1, 학생처1, 기획사무처2
	8급(주임)	2명	한국어교육원1, 도서관1
	9급(사원)	1명	교무학생 지원1
	계	17명	
기술직	5급	1명	영양사1
	7급	2명	조리장1, 미화반장1
	9급	2명	미화2
	계	5명	
총계		22	

나) 그러나 본교는 정관상에 따른 인력을 모두 확보하고 있지 않으며, 학교에서 가용한 자원을 고려하여 인력을 운영 중에 있다. 현재 본교의 인력현황은 정규직은 14명(총장, 부총장 포함), 계약직 외 6명, 한국어교육원 강사 8명(학기 계약직)이 근무하고 있으며, 기타 학교 운영상 필요에 따라 아르바이트 인력을 수시로 이용하고 있다. 상기 인력 중 각종 사무 행정을 담당하고 있는 인력은 총 8명(일반직 4, 계약직 4 / 육아휴직대체, 한국어교육원 보조, 도서관 사서, 교무학생업무보조 포함)이다. 또한 부총장 직할의 교목실 및 글로벌인재처의 경우 본교의 특성화 프로그램 운영을 전담하고 있다.

구분	직급	인력계획	인력현황	세부내역
일반직	2급	1명	1명	총장
	3급	-	1명	부총장
	4급(부장)	6명	-	보직 교원 겸직 중
	5급(차장)	2명	2명	교무처1, 기획사무처1
	6급(과장)	2명	2명	교목실1, 한국어교육원1
	7급(대리)	4명	3명	글로벌인재처2, 기획사무처1
	8급(주임)	2명	2명	글로벌인재처1, 학생처1
	9급(사원)	1명	-	
	계	17명	11명	
기술직	5급	1명	-	
	7급	2명	-	
	9급	2명	3명	영양사1, 조리장1, 미화1
	계	5명	3명	
기타	계약직 외	-	6명	미화2, 도서관1, 교무학생1, 기획사무처1, 한국어교육원1,
	한국어어학원강사	-	8명	한국어교육원8
	계	-	13명	
총계			20명	

다) 본교는 직원1인당 학생수는 15명 수준으로 매우 우수하다고 할 수 있다. 그러나 학생과 밀접한 교무처 및 학생처 업무를 담당하는 직원이 총 3명(정규직 2, 계약직 1)에 불과하며, 직원 1인이 업무상 모든 학생을 직접 관리해야 하는 상황이다. (정규학기 외 논문학기생, 학점등록학기생, 수료생 포함 시 더 증가한다.) 더불어 한국인 외에 미국, 일본, 호주, 필리핀, 캄보디아, 네팔, 인도 등 다양한 국가에서 온 학생들로 구성되어 있어서 업무의 난이도가 상당하다. 다양한 국가와 언어의 학생들을 관리해야 한다는 점에서 외국인 학생에 대한 전담 인력이 추가로 필요하다.

라) 일반직 인력 총 7명 중 대학원 내부 행정은 5명이며(도서관 1명 포함), 부처별로 1~2명의 인력이 편성되어 있으며, 일부 부처의 경우 겸직으로 업무를 수행하고 있다. 학교의 규모가 작고 학생의 수가 적기는 하지만 4년제 대학과 유사한 종류의 업무가 모두 필요하다는 점을 고려할 때, 지속적인 업무 개선을 통하여 효율적인 행정 시스템을 구축할 필요가 있다.

마) 정보공시에 따르면 대학원대학교 평균 직원의 수는 13.1명의 분포를 보이고 있다. 본교는 대학원대학교 중 9번째로 많은 일반직 직원이 근무하고 있다. 가장 적은 직원이 있는 학교는 원불교대학원대학교로서 2명이 있으며, 가장 많은 학교는 KDI 국제정책대학원대학교로서 89명의 직원이 근무하고 있다.

바) 종합 : 직원 1인당 학생 수는 상당히 우수하지만 학생과 직접적인 업무를 수행하는 직원이 3명에 불과하다는 점과 학교 일반 행정을 담당하는 실 인력이 4명이라는 점은 행정업무의 원활한 진행에 어려움을 불러온다. 행정인력을 크게 확충하기 어렵다는 점에서 내부 인력들의 도움이 필요하다. 즉 행정에 대한 교수들의 적극적인 지원 및 학생들의 참여가 필요하다. 종합해 볼 때, 직원규모의 적절성은 보통 수준으로 평가할 수 있다.

2) 직원 인사제도 합리성

가) 본교는 직원들이 본인의 업무에 집중할 수 있도록 직원의 채용, 업무분장, 근태, 인사평가 및 보상, 해임 등의 다양한 인사 규정을 갖추어 준수하고, 이를 필요에 따라 개선하고 있다. 직원의 인사와 관련된 규정의 목록은 아래와 같다.

규정명	주요내용	비고
직제규정	-대학원의 조직과 구성원에 관한 사항 규정 -교직원, 행정부서, 부속기관, 부설교육기관, 각종 위원회 설치를 정함	2008. 09 신설 개정 7회
업무분장규정	-각 부처의 소관 업무 정함 -직속기관(대학발전추진위), 대학본부(기획사무처, 교무처, 학생처), 부속기관(도서관, 출판부, 생활관, 식당), 부설교육기관(참부모언어교육원, 평생교육원)의 업무 정함	2008. 09 신설 개정 5회
위임전결규정	-사무처리의 신속함과 능률을 기하기 위해 직무에 대한 권한 및 책임 정함 -각종 세부 업무에 대한 위임전결 사항 정함	2007. 08 신설 개정 6회
직원인사규정	-직원인사행정의 공정성과 적합성을 위한 인사관리 기준 정함 -임용:임용권 및 임용원칙, 임용결격 사유, 경력환산, 인사발령, 임용 구비서류에 관한 사항 -시용, 연봉 및 직급, 평가 및 승진에 관한 사항 -휴직, 면직, 직위해제에 관한사항 -복무, 보수, 표창 및 징계에 관한 사항	2008. 09 신설 개정 7회
직원인사규정 시행세칙	-인사규정의 시행세부절차 및 기준 정함 -인사발령, 인사기록카드 작성 및 관리, 신원보증 등에 관한 사항	2008. 09 신설 개정 3회
교직원표창규정	-교직원표창에 관한 사항 정함 - 대상범위, 표창자 추천, 표창의 제한 등에 관한 사항	2008. 09 신설 개정 2회
교직원복무규정	-교직원 복무에 관한 사항 규정 -복무지침(직장이탈금지, 친절공정, 비밀엄수, 청렴, 기타 금지사항), 근무(근로시간, 시간외 근무, 출퇴, 결근,	2008. 09 신설 개정 4회

	출근부 관리 등), 휴일 및 휴가(휴일 및 휴가의 종류, 특별휴가 등), 출장, 당직, 인수인계 등에 관한 사항	
보수규정	-교직원 보수에 관한 사항 규정 -보수(보수 체계, 보수 지급일, 승진/복직시 임금, 직무 수당 등), 제수당, 퇴직금, 강사료 등에 관한 사항	2008. 09 신설 개정 4회
계약직직원임용 시행세칙	-계약직 임용에 관한 사항 규정 -임용기준, 근로조건, 임금책정, 계약해지 등에 관한 사항	2008. 09 신설 개정 3회
퇴직금지급규정	-직원 퇴직금 지급에 관한 사항 규정 -적용대상, 근속연수 계산, 퇴직금산출, 퇴직금 청구, 퇴직금 중간정산에 관한 사항	2008. 09 신설 개정 3회

나) 본교는 학교의 설립목적과 사명, 교육목표를 달성하기 위해 전문성을 갖춘 우수한 직원을 채용하고, 업무의 성격과 난이도, 업무분석을 고려하여 적재적소에 배치하려고 시도하고 있다. 직원채용의 공정성과 투명성을 확보하기 위해 규정에 의거 공개채용전형을 원칙으로 (필요시 특별 채용)하며, 근무성적 및 기타 능력의 실증을 위해 내부적인 역량 평가의 방법을 사용하고 있다.

다) 본교는 인사제도의 객관적 공정성과 투명성을 위한 합리적인 평가 제도를 운영하기 위하여 인사평가를 개선하여 성과역량평가를 시행하고 있다. 그 결과를 인사관리(업무분장, 인사평가, 포상, 징계, 승급 등)에 반영하여 활용하고 있다.

라) 본교는 복리후생 지원을 통하여 직원의 업무 만족도를 제고하기 위하여 건강관련 지원, 경조사지원, 교육훈련 지원, 여가생활 지원 등의 서비스를 제공하고 있다.

구분	지원내용	비고
건강관련지원	-단체보험 가입 : 전체직원을 대상으로 상해 등의 실비 보험 가입(KB 손해보험) -유관 병원(청심국제병원)을 통한 건강검진, 각종 의료 서비스 할인 및 지원	
경조사 지원	-학교 경조비 및 교직원 자체 상조회를 통한 경조사 지원(결혼, 사망, 출산 등) -사학연금, 교직원 공제회 등을 통한 경조사 지원	
교육훈련지원	-업무 관련 교육 참석시 관련 비용 전액 실비 지원 -독서토론 등 관련 내부 학습 비용 지원	
기타 복지	-유관 기관 이용 할인 : 파인리즈 리조트, 청심청소년수련원, 청심빌리지 등 -생활자금대여 지원 : 사학연금, 한국교직원공제회 생활자금 대여 지원 -숙소지원 : 교직원의 희망에 따라 청심빌라 및 학교 기숙사를 숙소로 제공(실비 징수) -차량지원 : 출퇴근 차량 및 설악면 내 순환버스 서비스 제공	

- 마) 종합 : 본교는 직원들이 투명한 인사규정 및 각종 인사관련 지침 속에서 맡은 업무를 수행할 수 있도록 지원하고 있다. 적은 인력에 의해 학교가 운영이 되는 만큼 직원들의 업무 만족도 및 역량 강화가 매우 중요하다. 다양한 제도를 통하여 직원들을 지원하고 있지만 학교의 여건상 우수한 상황이라고 할 수는 없다. 인사제도 부분은 전반적으로 보통 수준으로 평가할 수 있다.

마. 수업부분

1) 전임교원 강의 비율

가) 전임교원 강의 비율은 비전임교원을 포함한 전체교원대비 전임교원의 강의비율을 나타내고 있다.

나) 현황 : 2015년에는 총 개설학점 184학점 중 전임교원 강의는 144학점으로 78.3%를 나타낸다. 2016년에는 총 개설학점 214학점 중 전임교원 강의는 146학점으로 68.2%를 나타낸다. 2017년에는 총 개설학점 179학점 중 전임교원 강의는 124학점으로 69.3%를 나타낸다.

년도	총 개설 학점	전임교원		비전임교원									
				겸임교원		초빙교원		시간강사		기타 비전임교원		계	
		강의 담당 학점	비율	강의 담당 학점	비율	강의 담당 학점	비율	강의 담당 학점	비율	강의 담당 학점	비율	강의 담당 학점	비율
2015	184	144	78.3	18	9.8	0	0	10	5.4	12	6.5	40	21.7
2016	214	146	68.2	24	11.2	0	0	0	0	44	20.6	68	31.8
2017	179	124	69.3	18	10.1	0	0	0	0	37	20.7	55	30.7

다) 타 대학 비교 : 대학원대학 평균 전임교원 강의비율은 65.7%로 우리 대학원은 평균범위를 나타내고 있다. 제네바신학대학원대학교나 능인대학원대학교, 서울사회복지대학원대학교는 전임교원 강의비율이 100%로 나타나고 있는 반면, 서울과학종합대학원대학교는 18.4%, 대한신학대학원대학교는 19%, 서울외국어대학원대학교는 25%를 나타내고 있어 전임교원의 강의비율이 학교마다 차이가 많이 나는 것을 알 수 있다.

라) 평가 : 본교의 2015년부터 2017년까지 전임교원 강의비율을 보면 2015년 78.3%, 2016년 68.2%, 2017년 69.3%이다. 전임교원확보율이 2015년과 2016년에는 75%에서 2017년에는 62.5%로 줄어들었음에도 불구하고 2017년에 전임교원강의비율이 별 차이가 없는 것으로 나타나고 있는 것은 논문지도 수업을 전임교원이 하고 있어 그 비율을 유지하고 있기 때문이다.

2) 수업관리체계

가) 수강신청은 학칙 제44조에 의거 매학기 수강신청기간에 학사시스템에서 신청하게 되어 있으며 수강인원은 제한을 둘 수 있다. 수강신청변경은 정정기간 내에서만 가능하고 이후에는 변경할 수 없다. 수강자가 3명 미만인 경우에는 과목개설을 취소할 수 있으나 공통필수과목 제공 등 부득이한 경우는 총장의 허가를 받아 개설할 수 있다. 성적평가 F인 경우 1회에 한하여 해당과목을 재수강 할 수 있다. 본교에서는 외국인 학생이 많은 관계로 영어로 수강신청을 안내하며, 학생 개인별 수강신청을 도와주고 있다.

나) 학점인정은 학칙 제 41조 학업성적 평가 규정에 의거 학점취득을 위하여 학기 당 수업 일수의 4분의 3이상을 출석하여야 한다. 학업성적은 9등급으로 하며 학기가 끝나면 성적공고기간에 성적을 공시하고 성적이의신청기간을 두고 있다. 'I'를 받은 과목에 대하여는 당해 학기 성적 공고일 경과 후 4주일 내에 성적평가에 요구되는 자료를 제출하여야 하며, 이를 바탕으로 평가된 성적은 'I' 대신에 학적부에 기재된다. 다만, 소정의 기간이 지나도 성적평가를 제출하지 않으면 'I'는 자동적으로 'F'로 처리된다.

등 급	점 수	평 점
A ⁺	95점 ~ 100점	4.5
A ⁰	90점 ~ 94점	4.0
B ⁺	85점 ~ 89점	3.5
B ⁰	80점 ~ 84점	3.0
C ⁺	75점 ~ 79점	2.5
C ⁰	70점 ~ 74점	2.0
W	수강철회	Withdraw
I	평가자료 미비	Incomplete
F	70점 미만	0

다) 강의시간표 편성은 교육과정에 의한 교과목을 기준으로 학생들의 수강신청이 용이하고, 강의실과 학습기자재의 이용을 고려하여 학기시작 전에 편성을 하고 있다. 본교에서는 한국어수업과 영어수업이 있으며 언어권별로 학생들이 졸업에 필요한 학점을 이수할 수 있도록 강의시간표를 구성하고 있다. 일부 학생들은 다음 학기 강의시간표를 미리 확인하고 개강 전에 관련 학습을 하기를 원하다. 학기 중에 다음 학기의 강의시간표를 선 제공할 수 있다면 수강신청변경을 최소화하고, 교수 및 강사에게는 수업준비시간을 충분히 제공할 수 있다는 장점이 있다.

라) 기타 수업관리

- (1) 수업일수는 학칙 제 9조에 의거 수업일수는 매학기 15주 이상으로 한다고 정하고 있으며 본교에서는 학사일정에서 한학기를 16주로 하여 공휴일 등의 수업을 대체할 수 있는 보강주를 운영함으로 수업일수를 철저히 지키고 있다.
- (2) 휴·보강관리는 공휴일이나 교수 및 강사의 부득이한 사정으로 수업이 어려울 경우 휴·보강계획서를 제출하도록 하고 있으며 교무처에서는 보강이 제대로 이루어지는지를 확인하고 있다.
- (3) 출석부관리는 학점 및 행정감사 시 주요 이슈가 되므로 교수들이 철저히 작성하도록 하고 있으며 학생들의 부득이한 결석(질병, 결혼, 출산 등)의 경우는 유고결석계를 제출토록 하고 장기결석이 있는 경우 교무처로 연락하도록 하고 있다.

마) 종합 : 수업관리체계는 수강신청, 학점관리, 강의시간표, 기타 수업일수나 휴·보강관리

및 결석처리 등 세부적으로 운영하고 있다. 외국인 학생에게는 수강신청을 1대 1로 지도하고 있으며, 강의시간표에서도 외국인 학생들에게는 영어서식 및 영어공지 서비스를 하고 있다. 이러한 부분에서는 우수하나 교과목개설신청이나 성적보고서 제출 시 기간 경과 등에서는 미흡한 부분이 있다. 종합적으로 판단해 볼 때 본교의 수업관리체계는 보통 수준이라고 볼 수 있다.

바. 특성화 교육 부분

본교의 건학이념인 애천, 애인, 애국의 정신을 구현하고 효정의 심정을 상속받은 천일국 지도자를 양성하기 위한 특성화 교육으로 사관생도 과정을 운영하고 있다. 정성과 수행, 말씀 능력, 학술 능력, 외교력, 경제력 등을 갖춘 지도자를 양성하기 위한 교육 프로그램을 통해 참부모 영성 지도자, 평화 거버넌스 지도자, 글로벌 경영 지도자를 배출하는 것에 목적을 두고 있다.

사관생도 과정은 2년간의 대학원 목회학 석사 과정과 1년간의 해외 인턴십 교육 과정으로 구성되어 있으며, 3년간 장학금에 의한 등록금과 교육비를 지원받고 천일국 미래 지도자로서의 역량을 갖추기 위한 다양한 교육 혜택을 받고 있다.

1) 특성화 과정 프로그램

가) 본교의 특성화 교육 프로그램은 2년간 대학원 수업과 체험 프로그램, 1년간 인턴십 해외 선교 실습 프로그램 등 총 3년의 교육 과정으로 진행된다. 효정으로 세상의 빛이 되는 천일국 지도자 양성을 목적으로 정성과 수행, 말씀 능력, 학술 능력, 외교력, 경제력 등을 갖춘 수 있는 교육 프로그램을 통해 참부모님의 심정을 체휼하고 말씀을 실천하는 ‘참부모 영성 지도자’, 하나님의 섭리에 관한 깊은 이해와 더불어 ‘평화학’의 학문적 소양을 갖춘 ‘평화 거버넌스 지도자’, 평화 세계 실현을 위한 국제적 경영 마인드와 리더십을 갖춘 ‘글로벌 경영 지도자’를 양성하고자 한다.

나) 지도자의 역량으로 교회 목회 영역에 대해 강조하고 있으며 대학원 수업 외에 기상부터 취침까지 24시간 교육 및 관리를 하고 있다. 월요일부터 목요일까지 대학원 수업과 교육 프로그램이 진행되며, 목요일은 교양 수업(수영, 파크골프, 야구 등), 동아리 활동, 금요일에는 금요특강, OS 교육 등을 진행하였다. 그 외에 봉사 활동, 원리강의 대회, 마라톤 대회 출전, 연 2회 체력장, 성지순례, 해양 훈련(남시, 패들 보트, 카누) 등을 진행하였으며 주말 실습 프로그램, 동, 하계 실습 프로그램을 진행하였다.

다) 학기별 프로그램

1학기	2학기	3학기	4학기
<ul style="list-style-type: none"> - 스피치 대회 - 체력장 - 외국어 / OS 교육 - 주말실습(타종단 방문) - 하계실습 무도수련, 성지순례, 만물복귀, GTGY 수련 	<ul style="list-style-type: none"> - 원리강의 대회 - 체력장 - 외국어 / OS 교육 - 주말실습(NGO 연구) - 동계 실습 국내 대학가 전도 실습 	<ul style="list-style-type: none"> - 스피치 대회 - 체력장 - 외국어 / OS 교육 - 주말실습(대학가 전도) - 하계실습 해외 선교 실습 프로그램 GTGY 수련 	<ul style="list-style-type: none"> - 원리강의 대회 - 체력장 - 외국어 / OS 교육 - 주말실습(글로벌장학생) - 프로그램 기획, 운영) - 동계 실습 청평 성화 수련, 인턴십 교육

라) 학기 프로그램과 동, 하계 실습 프로그램 등 다양한 교육 프로그램 외에도 섭리 기관의 협조 업무를 비롯하여 GTGY, 심정문화 Youth Camp 등 실제적인 교육 현장에서의 활동도 이루어지고 있다.

마) 본교 사관생도 어학원 과정에 입학한 학생은 예비 생도로 대학원 과정 생도와 똑같이 교육받고 훈련하고 있다. 다만 어학원 생도의 경우 한국어 학습에 초점을 맞춰 일정을 진행하고 있다. 특성화 과정에 입학한 외국인 학생의 경우 1년간 본교 부설 기관인 한국어교육원에서 전문적인 한국어 교육을 받도록 지원하고 있으며 TOPIK 3급 합격을 위한 보충 수업, 그룹 활동, 주말 프로그램을 진행하고 있다.

바) 종합 : 2017년도의 경우 12개국 32명의 사관생도가 생활하며 다양한 국가, 문화, 교육의 차이가 있어 다양한 레벨의 교육이 요구되고 있다. 2018년도에는 거기에 맞게 교육 커리큘럼을 구성해 나가고자 한다. 졸업 기준을 제시하여 대학원 학점 관리, 체력 관리, 개인 역량 강화(외국어 능력, OS 능력, 원리강의, 생애 노정 강의 등)를 체계적으로 운영하고 있어 우수하다고 볼 수 있다.

2) 특성화 과정 학생 관리

가) 24시간 관리 체계를 구축하여 기수별 담당관과 사관생도 학생회를 구성, 생도들의 건강, 학업, 생활, 가정, 경제적인 부분을 모두 관리하고 있다. 글로벌 미래 지도자로 양성하기 위해 개인별 상담과 역량을 평가하여 필요한 교육 내용을 구축해나가고 있다. 학생회장단은 회장, 부회장, 남, 여 소대장으로 기수별 4명의 학생회가 매 학기 구축된다. 학생회는 기본적인 생활 관리를 학생회가 관리하고 담당관이 기수별, 남, 여 생도별 상담과 일정을 진행하고 있다.

나) 2017년의 경우 한 명의 담당관이 생도 관리 업무를 기본으로 하고, 프로그램 기획과 운영, 행정 업무를 처리하는 부분에서 학생회의 역할이 더욱 중요하게 대두되었다. 2018학년도에 신임 학생회를 통해 생도 관리에 대한 체계를 더욱 구축해나가고 기수별 담당관에서 남, 여 담당관을 세워 생도들의 관리에 더욱 만반의 준비를 하고자 한다.

다) 특성화 과정 사관생도의 신앙, 생활에 도움을 주고 사관생도로서 생활해나갈 수 있도록 기수별 담당관이 매 학기 2회 정기상담을 하고 있다. 건강, 가정, 경제적인 어려움에 대해 담당관과 주기적인 상담을 진행하고 있다. 1학기 72건, 2학기 85건으로 연간 170여 건 이상의 상담을 진행하고 있다.

라) 신앙지도로서 매주 수요일 11:00~12:00 채플을 진행한다. 설교는 교수들이 순차적으로 돌아가며 하고 있고 사회와 기도, 특별찬양은 학생을 세워서 진행하고 있다. 학생들의 신앙지도를 위해 매주 은혜로운 예배가 될 수 있도록 심혈을 기울이고 있으며 채플 참석률은 다음과 같다.

과정	참석률(%)
대학원 과정	96%
어학원 과정	91%

마) 종합 : 사관생도 관리에서 사관생도 상담은 매 학기 초와 학기 말에 2회 정도 정기 상담으로 진행하고 있다. 학생회장단과 기수별 그룹 상담 등을 통해 생도의 상황을 더 깊이 파악할 수 있으며 소통의 장으로 발전해나가고자 한다. 현재 사관생도 관리는 보통 수준이며 기수별 담당관에게 상담을 진행하면서 성별에 따라 상담의 어려움이 있어 내년도부터는 남, 여 담당관을 세워 생활 관리부터 상담까지 진행, 학생회장단의 역할 강화를 통해 사관생도 관리가 강화되는 효과가 있을 것으로 기대된다. 채플시 매주 주보에 훈독 말씀을 넣고 캠퍼스 소식뿐만 아니라 교회 소식도 첨부하여 학생들이 교회의 다양한 소식을 접할 수 있도록 변화하였다. 또한 주간 PeaceTV를 시청함으로써 세계 곳곳에서 일어나는 다양한 선교 활동과 소식을 접할 수 있으며 선교사로 활동하고 있는 졸업생들과 인턴십 과정 학생들의 활동 모습을 영상을 통해 볼 수 있어서 재학생들에게 동기 부여가 되고 있다

3) 특성화 과정 모집 홍보

가) 천일국 미래 지도자 양성의 요람으로 사관생도 모집에 매년 전 세계적으로 홍보 활동을 진행하고 있다. 2017년은 한국, 일본, 유럽을 중심으로 홍보 활동을 진행하였으며, 전 세계 청년 대학생 특사로 발령을 받고 활동 중인 사관생도 졸업생을 중심으로 홍보 활동을 진행하였다.

나) 2017년도 홍보물 제작은 USB, 고급 펜, 수납 캐리어, 우산 등 6개 종류의 홍보물을 제작, 홍보 활동에 사용하였으며 모집 배너, 팸플렛, 홍보 영상을 제작하여 전 세계에 발송 및 대역사 홍보, 글로벌 장학생을 대상으로 홍보 활동을 진행하였다. 또한, 홈페이지를 새롭게 개설하여 기존에 핸드폰으로 보기 어려웠던 홈페이지를 반응형으로 구축 및 선학UP대학원대학교의 홍보를 위한 장을 마련하였다고 본다.

다) 올해 사관생도 과정 홍보 예산은 45,000,000원으로 책정되어 다양한 홍보 방법을 구상 및 홍보 활동을 진행할 수 있었다. 2018년도에는 홍보물을 제작뿐만 아니라 활용할 수 있는 방안을 구상하여 3월부터 홍보 활동을 매진하고자 한다. 사관생도 과정에 대한 홍보 책자를 체계적으로 제작하고자 한다.

라) 종합 : 사관생도 과정에 대한 적극적인 홍보를 통해 2019년도에는 신입생 유치에 더 힘쓰고자 한다. 홍보 활동에 비해 2018년도 신입생 모집 인원이 적었던 원인 분석을 통해 홍보 활동에 박차를 가하고자 한다. 2017년도 홍보는 홍보물 제작과 주요 행사, 다양한 홍보 활동, 홍보 영상, 홈페이지 개편을 진행한 것으로 우수 수준으로 볼 수 있다.

4) 특성화 과정 신입생 충원율

가) 2017년 특성화 과정 신입생 충원율 현황은 아래와 같다.(2017.12월 13일 기준)

연도	과정	입학정원	입학자	충원율(%)
2017	대학원 과정	20명	12명	60%
	어학원 과정	10명	4명	40%

나) 본교의 특성화 과정 입학 정원은 30명(대학원 과정 20명, 어학원 과정 10명)이며, 어학원 과정은 TOPIK 3급에 합격해야 대학원 과정 진학이 가능하다. 신입생 모집 인원은 계획대비 부족한 결과가 나왔다.

다) 종합 : 본교는 천일국을 이끌어 나갈 미래 인재 양성을 위해 사관생도 모집에 총력을 다하고 있으며 선문대학교 글로벌 장학생, GTGY, 성화 캠프 등 섭리의 일선에서 활동을 해나가며 미래 인재 양성을 위한 파이프라인 구축을 위한 노력을 경주하고 있다. 또한 홍보물 제작, 지속적인 프로그램 구축 등을 통한 홍보 활동을 강화하고 전 세계 천일국 청년 특사로 발령을 받은 졸업생을 중심으로 적극적인 홍보를 통해 신입생 유치에 힘쓰고 있다. 그런데도 지원자의 수가 적다는 부분에서는 미흡 수준이다. 사관생도 과정에 지원하는데 현실적인 어려움(경제, 가정, 개인)을 감당하고 입학 결정하기까지 과정이 쉽지 않고 외국인의 경우 입학 서류 준비에 나라마다 어려움이 있어 어학원 과정의 경우 과반수의 지원자가 서류전형에서 탈락하였다. 내년도 글로벌 장학생 연계 프로그램을 통해 보통 수준 이상으로 성장해나갈 것이다.

5) 특성화 과정 생도 지원

가) 특성화 과정의 사관생도들은 장학금 혜택뿐만 아니라 매달 품위유지비를 비롯하여 의복과 물품을 지급받는다. 이는 생도들이 가정연합의 미래 공직자로서 복장 및 바른 몸가짐과 자세를 취하며 그 품위를 유지하게 하는데 목적이 있다. 천일국의 지도자 양성을 위한 세계 최고의 교육연구 기관인 본교의 비전을 중심으로 글로벌 리더 양성을 위해 제공하는 서비스이다.

나) 특성화 과정의 사관생도 품의유지비

과정	산출내역	금액	비고
대학원과정	120,000원*8개월*2년	1,920,000원	1인 기준 학기당 4회
어학원과정	120,000원*8개월*1년	960,000원	

다) 특성화 과정의 사관생도 지급 물품

지급 물품 목록				
동계 파커 1벌	정복 동복 2벌	운동복 동복 1벌	손목시계 1	모표 2
야구점퍼 1벌	정복 하복 2벌	운동복 하복 1벌	가방 1	명찰 1
제복 1벌	블라우스 동복 2벌(여)	넥타이 2매(남)	허리띠 1	
구두 1켤레	블라우스 하복 2벌(여)	넥타이 핀(남)	뺏지 2	

라) 특성화 과정의 이런 여러 혜택에 대해 생도들은 감사한 마음이 크며 지급 물품의 디자

인이나 퀄리티에 대한 만족도도 아주 높다. 이런 차별화된 복장과 서비스가 항상 자신의 위치와 본분을 상기하여 동기를 부여하고 학업 증진에 힘쓰게 한다. 또한 다양한 국가에서 온 생도들의 복장이나 물품으로 인한 암묵적인 차별과 갈등을 없애고, 특성화 과정의 소속감과 협동심을 고취시키는 효과가 있다.

마) 종합 : 비교적 짧은 시간 내에 좋은 거래처들을 확보할 수 있었다. 전문 디자이너가 아닌데도 불구하고 본교의 이념에 맞는 제복 디자인까지 직접 함으로써 경제적인 효과를 보았으며 디자인에 대한 평가도 높다. 2017년도의 모든 지급 물품의 만족도는 성공적이다. 단가 협상이나 거래처 관리도 잘 되고 있다. 그러나 원단이나 의류, 물품을 직접 제작하는 것이 아니기 때문에 매년 동일한 의상과 물품을 확보해야 하는 어려움이 있다. 그러므로 입학생 수를 미리 예상하여 같은 원단이나 물품을 미리 확보하고 사이즈나 수량의 차이를 최소화해야 하는 노하우가 필요하다. 매년 학생 수와 사이즈에 대한 통계를 내면 어느 정도 예측 가능할 것으로 예상되어진다. 더 다양하고 좋은 거래처를 많이 확보하여 적당한 가격에 퀄리티 높은 의상과 물품을 제공할 수 있도록 지속적인 노력이 필요하다. 그리고 의상이나 물품 관리 부분에 있어서도 본교의 위치에 따른 교통편의 불편함을 고려하여 설악면의 세탁, 수선 업체를 선정하여 매주 두 번씩 업체가 본교를 방문하여 의상을 배달하도록 하였다. 또한 물품의 종류에 따라 수선 업체를 선정하여 관리할 수 있는 체계를 수립함으로써 생도의 편의를 도모하고 있다.

6) 특성화 과정 만족도

가) 매 학기 말에 실시되고 있는 사관생도 설문조사는 프로그램과 생도 상호 평가에 대한 내용으로 5점 만점으로 이루어진다. 매학기를 마무리하면서 신중하고 정확한 설문이 되기 위해 노력하고 있다.

나) 특성화 프로그램 사관생도 만족도 설문조사 결과 현황

학기	훈련 프로그램	교육 프로그램	실습 프로그램
2017-1	4.0	4.1	4.3
2017-2	3.9	4.3	4.2

다) 만족도 조사 결과를 보면 훈련 프로그램은 2학기 평균 3.95 정도로 평가되었다. 훈련 프로그램은 사관생도에게 요구되는 가장 기본 교육으로 훈독회, 체력훈련, 점호에 대한 내용이다. 교육과 실습 프로그램보다 상대적으로 낮은 점수를 받고 있다. 매일 진행되는 체력 훈련에 대한 훈련 강도와 생활의 어려움이 낮은 점수로 이어졌다고 판단된다. 교육 프로그램의 평균 점수가 4.2로 1학기보다 2학기에 높은 평가를 받았고, 실습 프로그램은 4.25로 1학기보다 2학기에 낮은 점수를 받았다. 생도들이 현장과 연계된 실습 프로그램에 높은 만족도를 나타내는 것을 볼 수 있다.

라) 어학원 생도의 경우 본교 부설기관인 한국어교육원에서 문화연수, 문화제, 한국 요리 체험, 교회 예배 참석 및 인터뷰, 서울 문화 탐방 등의 다양한 프로그램을 통해 한국 문

화 체험을 진행하고 있다. 다양한 경험을 통해 교육 서비스를 통한 만족도를 높이고 있다.

마) 종합 : 특성화 과정 교육 프로그램의 설문조사를 통해 사관생도의 다양한 피드백과 생도들 간의 상호 평가를 토대로 사관생도 과정의 교육 방향에 맞게 교육의 질을 높여나가고자 한다. 매 학기 설문조사를 하고 평균 4점대의 만족도 결과와 조사 관련 사항을 교육에 반영하고자 하는 면에서 우수 수준으로 평가할 수 있다.

7) 인턴십 제도

가) 2년간의 학과 교육과정 수료 후 1년간 해외 인턴십 제도를 운영하고 있다. 이는 현장중심 교육에 입각한 실습 교육 프로그램이다. 인턴십 기간 동안 왕복 항공료와 기본적인 숙식비, 생필품비를 지원하고 있다. 지원비는 비자 준비로 인한 출국월의 기준에 따라 차등 지급한다.

항목	산출내역	금액	비고
항공료	국가별 실비	500,000~2,000,000	왕복
지원비	1인당 900,000원*12개월	10,800,000	차등지급

나) 인턴십 담당 직원을 채용하여 인턴십 기간 동안 15일 단위로 매달 7일과 22일에 인턴십 활동 보고서를 받고 있다. 별도의 커뮤니케이션 시스템을 만들어 매달 정기적으로 소통하고 있으며 현장에서 비자 문제나 조율해야할 문제가 생겼을 때 언제든지 담당 직원에게 연락을 할 수 있도록 관리하고 있다.

다) 인턴십 과정의 학생들은 인턴십 종료 후 발령을 받을 때까지 1달 반에서 2달의 기간 동안 교육 프로그램을 진행할 예정이다. 1년간의 활동보고 및 선교사, 공직자로서 갖추어야 할 역량과 세계 선교 상황 공유 등의 프로그램을 준비 중이다.

라) 인턴십 기간이 종료되면 생도는 1년간의 종합 활동 보고서를 작성하여 발표한다. 그리고 선교 현장의 공직자에게 각 생도들에 대한 평가서를 보내고 자료를 수합한다. 인턴십 기간 동안의 주간 보고서와 1년 활동 보고서 그리고 현장 공직자의 평가서를 종합하여 객관적인 점수로 평가한다. 이 평가 점수는 정식 발령의 기초 자료가 된다.

마) 2017년 12월 현재 인턴십 과정의 학생은 총 26명이며 2018년 1월 15일 전후로 인턴십 종료 후 평가에 따라 정식 발령을 받을 수 있다. 인턴십 평가와 개인의 의사를 고려하여 세계평화통일자정연합의 공직자로서의 정식 발령은 2018년도 2월 말에서 3월 초에 되어질 예정이다.

바) 종합 : 가정연합의 공직자로 발령을 받기 전 선교현장을 직접 경험해 볼 수 있다는 점에서 생도들의 반응도 긍정적이며 왕복 항공료와 기본적인 생활비를 제공하는 것에 대한 생도들과 선교 현장의 만족도가 크다. 경제적인 부담 없이 선교 활동에 집중할 수 있어 실습 교육의 효과가 높다. 또한 인턴십 제도를 통해 선교 현장에서 생도를 스카우트하

는 경우도 발생할 것으로 기대하고 있다. 인턴십 과정은 생도들이 현장에 파견되어 있는 상황이므로 현장 공직자와의 협업이 중요하다. 생도들과 정기적으로 소통하고 관리 체계를 잘 세운다고 해도 결국 현장 공직자와 조율이 잘 되지 않으면 현장에서의 상황이 나아지지 않는 부분이 있다. 그러나 각 국가마다 다양한 언어로 인한 소통의 어려움이 있고 한 국가라고 해도 생도들이 여러 지역을 순회하기 때문에 그때마다 바뀌는 현장 공직자를 파악하고 협업하는 일이 쉽지 않다. 그래서 생도들의 현장 실습 목적과 교육의 방향성에 대해 현장 공직자와 사전에 충분한 소통이 필요하고 인턴십 국가에 대한 지속적인 자료 수집과 정보를 얻기 위한 노력이 필요하다.

8) 졸업생 관리

가) 본교를 졸업 후 공직의 사역을 담당하고 있는 졸업생들과 꾸준한 연락을 취하고 현장에서의 직위, 업무, 경제적인 상황 그리고 개인적인 어려움까지도 파악하고 있다. 특히 한 국에서 공직자로 일하고 있는 졸업생들은 최소 한 달에 한 번 이상 만남을 가지며 관리 하고 있다.

나) 졸업생들은 하계나 동계 방중에 일주일에서 열흘 정도 유지보수 교육을 실시할 계획이다. 앞으로의 비전과 비전에 맞는 현장의 방향성 제시, 실천, 현장에서 필요한 역량 교육까지 진행할 예정이다.

다) 종합 : 졸업생 유지보수 교육의 필요성은 확고하나 세계 여러 나라에 파견되어 있는 졸업생들을 한국으로 입국시키기 위한 항공료와 한국 체류비, 교육비 등의 예산 확보가 가장 큰 관건이라고 볼 수 있다. 또 공통된 일정을 정하기도 어려움이 있을 것으로 예상된다. 교육 전 미리 졸업생들의 요구사항과 각 현장마다 요구되는 역량을 파악하여 전문적인 교육을 위한 준비를 철저히 해야 교육의 효과를 높일 수 있을 것이다.

사. 교육여건 부분

1) 도서관 장서보유현황

가) 대학도서관진흥법 시행령 제6조2항 관련 별표2에 의하면, 전문대학 외의 대학은 학생 1인당 70권 이상, 연간 최소 1인당 2권이상의 도서를 추가로 확보하도록 되어 있다. 본교의 장서 보유 현황은 43,975권이다. 2017학년도 재학생 1인당 장서수는 약 732권 가량이며, 이는 재학생 수의 변동에 따라 변화된다.

연도	장서수			재학생	1인당 장서수
	국내서	국외서	합계		
2015	37,085권	5,897권	42,982권	70명	614권
2016	34,009권	9,049권	43,058권	75명	574권
2017	34,019권	9,956권	43,975권	60명	732권

나) 타 대학 비교 : 정보공시에 공시된 자료에 따르면 대학원대학교의 1인당 장서보유현황의 평균은 196권 수준이며, 본교의 도서관 장서보유 현황은 전체 대학원대학교와 비교하여 3번째로 높은 수준이다. 한국학대학원이 1인당 장서 1672권으로 1위이며, 북한대학원대학교는 장서수가 평균 0권으로 최하위이다. 1인당 장서현황이 0권인 곳을 제외하면 서울과학종합대학원대학교가 7권으로 가장 낮은 현황을 보이고 있다.

다) 본 대학원대학교 도서관은 도서관으로서의 기능을 다하기 위하여, 대학도서관발전계획에 따라서 2016년도부터 점진적으로 도서구입비를 증가하여 2017년도에는 700만원의 도서 구매비를 예산에 편성하여 도서구입을 강화하고 있다. 연간 약 300권 내외의 도서를 신규로 구매하여 관련 법령의 기준을 충족하고 있다. 또한 도서 외 간행물 구입비를 예산에 편성하여 각종 간행물을 구독하고 있다. 교직원 및 학생들의 장서구매 요청시 도서관에 소장하여 연구도서 및 참고도서로서 가치가 있는 도서는 구매 및 비치하고 있다.

라) 본 대학원대학교 도서관의 장점은 학생 수 대비 장서보유가 높은 수준이며, 단점은 서양서가 국내서에 비하여 보유현황이 저조하다는 점이다. 꾸준히 장서수를 늘리기 위하여 도서 구매 뿐만 아니라 도서기증을 유도하고 있으며, 서양서 보유권수를 늘리기 위하여 외국인 학생들에게 희망도서 신청을 적극 유도하고 있다. 또한 상당수의 서양서 기증을 받아서 서지작업을 꾸준히 하고 있다. 장기적으로 도서관은 전공도서 보유수를 꾸준히 늘려 나갈 예정이며, 도서관 자체 내에서 적극적인 양서 구매는 물론이고, 희망도서 신청을 유도해서 교수 및 학생들의 연구에 도움이 되도록 할 예정이다.

마) 종합 : 본교는 타 대학원대학교에 비하여 월등한 1인당 장서수를 보유(비록 국내서에 비하여 국외서의 보유현황이 낮은 상황이지만)하고 있으며, 절판도서가 아니라면 교수 및 학생들의 희망도서 구매율이 100%에 해당한다는 점에서 우수 수준이라고 평가할 수 있다.

2) 교사·교지 확보율

가) 해당항목의 관련 근거는 대학설립운영규정 제4조(교사), 제5조(교지)이며, 고등교육기관으로서 본교는 대학설립운영규정을 근거로 하여 설립되어 있다. 따라서 본교는 그에 따른 기준을 유지하고 있다. 관련 기준으로 볼 때 본교는 교사(교육기본시설 및 지원시설)의 기준면적은 1인당 12㎡이며, 최소인원인 200명을 기준으로 할 때 2400㎡ 이상을 유지해야 하며, 교지의 기준면적은 400명 이하의 경우 교사건축면적 이상으로 되어 있으므로 2400㎡ 이상을 유지하여야 한다.

나) 타 대학 비교 : 전체 대학원대학교 중 교사 확보율의 경우 5개 학교가 100% 미만이고 본교는 약 1142%의 확보율을 보이고 있으며, 한반도국제대학원대학교가 약 57%로 최소 교사 확보율을 보이고 있다. 최고 교사확보율은 한국학대학원으로 약 40,706%이다. 해당항목에 있어서 본교는 상위 2위에 해당하고 있다. 전체 대학원대학교의 평균은 1120.1% 수준이나 한국학대학원대학교를 제외시 199.5% 수준이다. 교지 확보율의 경우 최소 100% 이상을 유지하고 있다. 본교는 약 583% 수준의 교지 확보율을 유지하고 있으며 한국학대학원이 약 130,583%로 최대 확보율을 보이고 있다. 해당 항목에 있어 본교는 상위 13위에 해당한다. 전체 대학원대학교의 평균은 3801.7%이나 한국학대학원을 제외시 783.1% 수준이다.

다) 본교의 교사·교지 확보율

(1) 교사확보율

기준년도	기준면적(㎡)	보유면적(㎡)	교사시설확보율(%)	비고
2015	1,200	13,703	1,141.9	
2016	1,200	13,703	1,141.9	
2017	1,200	13,703	1,141.9	

(2) 교지확보율

기준년도	기준면적(㎡)	보유면적(㎡)	교지확보율(%)	비고
2015	4,161	24,251	582.8	
2016	4,161	24,251	582.8	
2017	4,161	24,251	582.8	

라) 종합 : 본교의 교사 및 교지 확보율은 법령의 기준 및 대학원대학교의 평균적인 상황을 고려할 때 우수한 상황이라고 할 수 있다.

3) 수익용 기본재산 확보율

가) 해당 항목의 관련 근거는 대학설립운영규정 제7조(수익용기본재산)에 기인한다. 관련사항은 학교보다는 학교법인과 관련이 깊은 사항으로, 학교가 지속적으로 운영될 수 있을 정도의 수익을 얻을 수 있는 재산을 확보할 것을 법령으로 정하고 있다. 대학원대학의 경우 학교의 규모와 관계없이 100억원이 그 하한이다.

나) 타 대학 비교 : 정보공시에 공시된 자료를 기준으로 보면 전체 대학원대학교 중 13개 학교가 수익용 기본재산이 100% 미만이고 본교는 약 553%의 확보율을 보이고 있으며, 서울외국어대학원대학교가 약 29%로 최소 확보율을 보이고 있다. 최고 확보율은 베뢰아국제대학원대학교로 약 1,354%이다. 해당 항목에 있어서 본교는 상위 3위에 해당한다. (참고로 정보공시에 공시되어 있는 자료의 경우 사학진흥재단에서 설정한 기준으로 평가된 내용이며, 교육부의 100억 하한에 대한 부분을 기준으로 판단하지 않고 있다. 사학진흥재단은 매해 발생한 수익과 전입금 등을 제외한 기준액을 기준으로 하여 법인이 가진 재산의 총액을 나눈 값으로 확보율을 확인하고 있다.)

다) 청심학원 수익용 기본재산 확보율

(단위:천원)

기준년도	운영수익총계	전입, 기부, 원조보조수입	기준액	보유액	확보율(%)	비고
2015	18,450,137	10,788,080	4,281,313	31,078,116	725.9	
2016	8,459,139	3,869,520	2,785,719	22,530,146	808.8	
2017	12,011,647	4,329,604	4,316,859	23,865,138	552.8	

라) 종합 : 본교의 수익용기본재산확보율은 학교법인 청심학원의 수익용 기본재산확보율을 기준으로 평가할 때 우수한 상황이며, 100억 하한에 대해서도 2~3배 수준을 유지하고 있다.

4) 정보보호 수준

가) 정보보호는 최근 몇 년간 크게 부각되고 있는 이슈 가운데 하나이다. 교육부는 교육기관의 안전한 개인정보 이용환경 구축을 위해 개인정보보호지원강화, 역량강화 등을 지원하고 있다. 특히 각급 학교는 매년 정보보안 및 개인정보보호 실태를 자체평가하고 그 결과를 공시하도록 하고 있다.

나) 타 대학 비교: 공시된 2017년 정보보호 수준진단 등급의 결과를 보면 본교는 정보보안 보통, 개인정보보호 미흡, 종합 보통 등급을 획득하고 있다. 6개 학교는 평가 자체를 미 실시 했으며, 종합기준 미흡 14개교(정보보호 및 개인정보보호 모두 미흡 9개교), 보통 14개교, 우수 9개교(정보보안 및 개인정보보호 모두 우수인 학교는 5개교)이다.

다) 본교 진단결과 : 평가수준의 경우 평균 70점에서 +- 수준을 유지하고 있는 상황이다. 평가항목이 매년 동일하지 않은 관계로 약간의 차이는 계속 발생하고 있는 상황이다. 정보보호 관련 사항은 현재 본교의 전산관리 용역 업체인 (주)청심IT를 통하여 전반적인 서비스를 받고 있는 상황이다. 제도적이고 시스템적인 부분은 서비스를 받아 관리가 되고 있으나 내부적인 절차 및 관리 부분은 여러 가지 미진한 부분이 있다.

기준년도	종합	정보보안	개인정보보호	비고
2015	보통	보통	보통	
2016	미흡	미흡	미흡	
2017	보통	보통	미흡	

라) 개선방향(교육부 사이버안전센터 제안)

구분	개선 필요 사항	비고
정보보안	<ul style="list-style-type: none"> - 연도별 정보보안업무 세부추진계획을 수립.시행하고 그 추진결과를 심사분석.평가를 실시하여야 함 - 정보보안 전문지식을 보유한 전담 인력을 확보하도록 노력해야 함 - 정보화 예산 중 정보보안 예산 투자 비율을 충분히 확보해야 함 - '사이버보안진단의 날' 월별 중점점검사항에 대해 매월 점검하고 조치해야 함 - 전년도 정보보안 수준진단 결과에서 드러난 미비점 관련 예산을 확보해야 함 - 소프트웨어 개발 단계부터 보안취약점의 원인이 되는 소프트웨어 결함 및 오류 등을 진단, 제거하기 위해 소프트웨어 개발보안(시큐어코딩) 적용 권고 함 - 휴대용 저장매체 관리에 필요한 보안 대책 수립하고 실시하여야 함 - 정보보안 담당자의 업무 전문성을 제고하기 위해 정보보안 관련 교육을 15시간 이상 이수 해야 함 - 정보통신망도.IP현황 등 용역업체에 제공할 자료는 자료 인계인수대장을 비치, 보안조치 후 인계.인수하고 무단 복사 및 외부반출 금지, 사업 완료 시 관련 자료 모두 회수, 용역업체 보관자료 완전삭제 등의 보안조치 해야 함 - 용역업체 대상 보안점검 및 교육을 실시 하여야 함 - 용역사업 참여인원이 노트북 등 관련 장비를 반출.입할 때마다 정보보안담당관 승인, 자료 무단반출 여부를 확인, 백신 점검 등 보안조치 하여야 함 	
개인정보 보호	<ul style="list-style-type: none"> - 개인정보보호 전담(담당) 조직 및 인력 확보 필요 함 - 개인정보보호 활동 수행을 위한 예산반영이 필요함 - 기관 내 개인정보보호 내구관리계획 수립 및 업무처리 반영이 필요함 - 개인정보 처리 위탁 시, 수탁업체 교육 및 관리.감독이 필요함 - 모든 위탁업무에 필수 항목이 포함된 계약 체결 - 교육 대상별에 대한 종합계획 수립이 필요함 - 개인정보보호 교육 계획에 따라 개인정보 보호책임자, 담당자, 취급자 등을 대상으로 교육을 실시하고 있음 - 개인정보 보호책임자가 지정되고, 그 역할이 정의되어 있음 - 개인정보 보호책임자의 관리.감독의 역할이 필요함 - 현재 대부분의 보안상태가 양호하나 다음 사항에 대해 개선이 요구됨 - 이용.제공 절차가 수립되어 있고 이행하고 있음 - 이용.제공 업무에 대해 대장이 있으나, 실적 관리 필요 - 모든 개인정보처리방침에 필수 사항 반영이 확인됨 - 개인정보파일 등록.변경 관리 필요함 - 파기절차 수립, 전파, 파기 관리 필요함 	

	<ul style="list-style-type: none"> - 영상정보처리기기에 대한 운영·관리방침 현행화등 관리 필요 - 영향평가 대상 시스템 전체가 완료됨 - 영상정보처리기기 설치 및 운영 시 관리대장 관리 필요 - 운영·관리방침의 내용이나 운영 관리 필요함 - 개인정보 노출방지 모니터링, 정기점검 수행, 후속 조치 관리가 필요함 - 자체적인 보안서버 구축 및 암호화 조치 관리가 필요함 - 개인정보 침해사고 대응절차 관리 필요함 - 개인정보 침해사고 대응절차 전파 및 교육 관리 필요함 - 개인정보처리시스템의 접근권한 관리 필요함 - 접속기록에 대한 정기점검 및 후속조치 관리 필요 	
--	---	--

마) 종합 : 본교의 개인정보보호 수준은 일반적인 수준에는 이르고 있으나, 교육부의 개선 요청사항과 관련된 예산 편성 및 전산관리 위탁업체인 청심IT와 해당 내용 공유를 통하여 본교의 개인정보보호 관리 시스템에 대한 지속적인 개선이 필요하다. 필요한 재원의 확보 및 교직원의 관심 역시 필요한 상황이다. 전반적인 평가 수준 및 타대학 현황, 학교 내 정보보호 전담 부서 미설치 등을 감안할 경우 미흡 수준에 가까운 보통 수준으로 평가할 수 있다.

5) 건축물 안전 등급

가) 본교 건축물 현황은 아래와 같다.

구분	연면적	층수	구조	용도	비고
본관	6,801㎡	지하1,지상4	철근콘크리트	연구실, 강의실, 사무실, 도서관	
학생회관	2,667㎡	지하1,지상3	철근콘크리트	다목적실, 식당, 강의실, 사무실	
생활관A	895㎡	지상3	철근콘크리트	기숙사(교직원용)	
생활관B	2421㎡	지하1,지상3	철근콘크리트	기숙사(대학원생용)	
생활관C	919㎡	지상3	철근콘크리트	기숙사(어학원생용)	
계	13,703㎡			-	

나) 본교의 건축물은 교육부 특정관리대상 시설 지정·관리 지침에 따라, 특정관리 대상 시설에 해당하며, 분기별로 관리를 실시하고 있는 상황이다. 2017년 6월에 실시한 안전 점검 결과에 의하면 본교 건물들은 2003년에 건축된 건물로서 교과부의 건축물에 대한 상태평가 기준에 따르면 본교는 A등급 3개 건축물(생활관 3개동), B등급 2개 건축물(본관, 학생회관)을 보유하고 있다. 아래는 교육부에서 제시한 건물 상태 평가 기준이다.

등급	상태	평가기준	비고
A급	○ 현재는 문제점이 없으나 정기점검이 필요한 상태 ⇒ 안전시설	○ 이상이 없는 시설	생활관 3개동
B급	○ 경미한 손상의 양호한 상태 ⇒ 간단한 보수정비 필요	○ 지속적 관찰이 필요한 시설	본관, 학생회관
C급	○ 보조부재에 손상이 있는 보통의 상태 ⇒ 조속한 보강 또는 일부시설 대체 필요	○ 보수.보강이 이행되어야 할 시설로서 현재 결함상태가 지속될 경우 주요부재의 결함을 유발할 우려가 있는 시설	해당없음
D급	○ 주요부재에 진전된 노후화 또는 구조적 결함상태 ⇒ 긴급한 보수.보강 및 사용제한 여부 판단 필요	○ 조속히 보수.보강하면 기능을 회복할 수 있는 시설이거나 현재의 결함상태가 지속되면 단면손실 등으로 기능상실 우려가 있는 시설 ○ 보수.보강 이행시까지 결함의 진행상태를 수치적 계속관리가 필요한 시설 ○ 결함사항의 진전이 우려되어 사용제한 등의 안전조치가 필요한 시설	해당없음
E급	○ 주요부재에 진전된 노후화 또는 단면손실이 발생하였거나 안전성에 위험이 있는 상태 ⇒ 사용금지 및 개축 필요	○ 적정 유지보수 시기를 지난 시설물로서 보수.보강하는 것보다 철거, 재가설하는 것이 경제적이라고 판단되는 시설 ○ 철거, 재가설 전까지 재난조심 상태의 수치적 계속관리가 필요한 시설 ○ 붕괴사고 예방을 위하여 긴급 보강 등 응급 조치와 사용제한.금지조치가 필요한 시설	해당없음

다) 종합 : 본교의 건축물들은 이제 약 15년을 넘긴 상태이며, GHP, 각종 내부 배관, 옥상 방수 등 부분적으로 정비 소요가 발생하고 있는 상황이다. 다수의 건축물을 보유하고 있어 점진적인 건축물의 정비소요가 추가 발생할 것으로 예상되고 있으며, 그에 따라 이용자의 안전에 대한 부분이 점점 강화될 것으로 보인다. 전반적인 건축물의 유지보수 관리는 (주)팜스코를 통하여 유지관리를 하고 있다. 다만 학교 내에서 시설관리를 위한 전문 부서가 별도로 존재하지 않으며, 전반적인 건축물의 수준 및 현황 등을 고려시 보통 수준으로 평가할 수 있다.

아. 재정부분

정보공시에 공시된 본교의 2014~2016년의 결산(자금계산서)을 살펴보면 아래의 표와 같다. 참고로 공시된 자료는 공시자료를 입력한 시점을 기준으로 공개되고 있다. 학교는 전반적으로 20~25억 사이의 비용을 사용 중에 있다. 다만 2017년부터는 특성화 프로그램 운영에 따른 집행비용의 증가에 따라 약 35억 수준의 비용이 사용될 예정이다.

재정부분의 평가는 등록금 의존율(수강료를 제외한 등록금 수입/수입합계), 운영경비부담율(등록금외 수입/지출경비), 교육비환원율(직접교육비/수강료를 제외한 등록금 수입)의 항목을 통하여 실시한다.

구분	2015	2016	2017
수입구분			
운영수입	1,707,763	2,061,248	2,500,346
- 등록금 및 수강료수입	531,587	548,268	583,691
- 등록금수입	367,537	438,125	471,806
- 수강료수입	164,050	110,143	111,885
- 전입금	792,001	1,069,901	1,127,897
- 법인전입금	792,001	1,069,901	1,127,897
- 기타전입금	0	0	0
- 기부금	15,194	10,711	420,774
- 국고보조금	0	0	0
- 산학협력단및학교기업전입금	0	0	0
- 교육부대수입	340,652	368,615	354,451
- 교육외수입	28,329	63,753	13,533
자산및부채수입	150,000	1,752	0
미사용전기이월자금	540,801	86,028	40,552
자금수입합계	2,398,564	2,149,028	2,540,898
지출구분			
운영지출	2,020,698	1,802,993	2,299,313
- 보수	1,017,900	888,364	961,289
- 관리운영비	911,702	772,134	880,409
- 연구학생경비	90,357	141,456	457,615
- 교육외비용	739	1,039	0
- 전출금	0	0	0
- 예비비	0	0	0
자산및부채지출	291,838	305,483	200,248
미사용차기이월자금	86,028	40,552	41,337
자금지출합계	2,398,564	2,149,028	2,540,898

1) 등록금 의존율 / 학교운영경비 부담율

가) 등록금 의존율(등록금수입/운영수입계)과 학교운영경비 부담률(등록금수입을 제외한 수입계/운영지출계)은 상호 보완적인 평가지표이다. 수입 중 등록금(이 경우 수강료 수입은 제외된다)이 차지하는 비율로서 등록금 의존율이 낮을수록 학교는 등록금 외의 수입을 통하여 운영되고 있는 비율이 높다는 의미를 내포하고 있다. 교육비 환원율은 학생들이 납부하는 등록금(이 경우 수강료 수입은 제외 된다) 대비 직접교육비(보수, 관리운영비, 학생경비, 교육외 비용)로서 학생들이 지불하는 교육비에 대비하여 교육을 위해 사용되는 전체 비용의 비율에 대한 부분이다.

나) 정보공시에 공시된 자료에 의하면 대학원대학교의 평균등록금 의존율은 42.4%이며, 평균운영경비부담율은 76.7%이다. 본교의 경우 등록금 의존율은 18.6%(낮은 기준 상위 8위)이며, 학교운영경비 부담률은 88.2%(높은 기준 상위6위)를 보이고 있다. 등록금의 의존율이 가장 낮은 학교는 제네바신학대학원대학교로서 0%이다.(이 학교의 경우 등록금 수입이 0원임) 등록금 의존율이 가장 높은 학교는 국제법률경영대학원대학교로서 154.3%이다.(이 학교의 경우 전기이월자금이 -19억 가량 되지만 37억 수입 중 27억이 등록금 수입이며, 36억 지출을 보이고 있다). 한편 학교운영경비부담율이 가장 낮은 학교는 실천신학대학원대학교로서 17.9%이며, 학교운영경비부담율이 가장 높은 학교는 용문상담심리대학원대학교로서 435.1%이다.(이 학교의 경우 2016학년도 교육외 수입이 전체 운영수입의 84.5% 수준임)

다) 최근 3년 등록금 의존율 및 학교운영경비 부담율의 현황은 아래의 표와 같다.

(단위:천원)

기준년도	등록금수입	운영수입계	운영지출계	등록금 의존율	학교운영 경비부담율	비고
2015	344,200	1,707,763	2,020,698	20.2%	67.5%	
2016	419,200	2,061,248	1,802,993	20.3%	91.1%	
2017	471,806	2,500,346	2,299,313	18.9%	88.2%	

라) 종합 : 본교의 등록금 의존율과 학교운영경비 부담률은 전체 대학원대학교의 현황을 기준으로 볼 때 우수하다고 볼 수 있다. 다만 등록금은 5억원 대에서 큰 폭의 변화가 없으나 운영수입 및 지출은 약간의 변동이 있는 편이며, 관련해서 해당율들의 변화가 발생하고 있다. 2017년의 경우 등록금 수입이 크게 변화가 없다고 한다면 수입 및 지출이 큰 폭으로 증가할 예정이어서 등록금 의존율은 더 낮아지고, 학교운영경비부담율은 더 증가할 것으로 예상된다.

2) 교육비 환원율

가) 교육비 환원율은 학생들이 납부하는 등록금(이 경우 수강료 수입은 제외 된다) 대비 직접교육비(보수, 관리운영비, 학생경비, 교육외 비용)로서 학생들이 지불하는 교육비에 대비하여 교육을 위해 사용되는 전체 비용의 비율에 대한 부분이다.

나) 정보공시에 공시된 자료에 의하면 본교의 교육비 환원율은 487.3%이며, 전체 대학원대학교 중 상위 4위에 해당한다.(높은 순서) 가장 높은 교육비 환원율을 보인 학교는 제네바신학대학원으로서 등록금 수입이 0원인 관계로 계산이 불가능하다. 제네바신학대학원대학교를 제외하고 가장 높은 교육비 환원율을 보인 학교는 KDI 국제정책대학원대학교로서 1220.4%이다. 가장 낮은 교육비 환원율을 보인 학교는 서울외국어대학원대학교로서 45.2%의 의존율을 보이고 있다.

다) 최근 3년 본교의 교육비 환원율 추이는 400~500% 대를 유지하고 있다.

(단위:천원)

연 도	직접교육비	등록금수입	교육비 환원율	비고
2012	2,020,698	344,200	587.1%	
2013	1,802,993	419,200	430.1%	
2014	2,299,313	471,806	487.3%	

라) 종합 : 본교의 교육비 환원율은 평균 500%가 넘고, 대학원대학교 평균인 270%를 약 2배 가량으로 상회하고 있을 정도로 우수한 수준이다. 교육비 환원율은 직접 교육비가 점점 늘어날 계획인 관계로 증가될 것으로 예상된다.

3) 장학금 현황

가) 장학금과 관련된 본교의 규정은 교육부의 지침은 '대학등록금에 관한 규칙' 제3조 2항에 따르고 있다. 관련 규칙에 의하면 '학교는 해당 학년도에 전체 학생이 납부해야 할 등록금 총액의 10퍼센트 이상에 해당하는 등록금을 학생에게 면제하거나 감액하여야 한다. 이 경우 경제적 사정이 곤란한 학생에게 감면하는 액수가 총 감면액의 30퍼센트 이상이 되도록 하여야 한다'라고 되어 있다.

나) 위에서 언급된 관련 규칙에 따른 본교의 등록금 수입 및 관련된 금액을 계산해보면 아래의 표와 같다.

(단위:천원)

연 도	등록금 수입	10% 룰에 따른 등록금 산정 금액	30% 룰에 따른 경제 곤란자 금액
2014	367,537	36,753	11,026
2015	419,200	41,920	22,851
2016	491,800	49,180	24,616

다) 아래는 실제 이루어진 장학금 수혜 현황의 표이다.

(단위:천원)

연 도	등록금 수입	실 장학금 액	실 경제 곤란자 지급액
2014	367,537	71,616	미확인
2015	419,200	76,170	13,000
2016	491,800	82,053	14,000

라) 아래는 본교의 1인당 장학금 수혜액을 나타낸 표이다.

(단위:천원)

연 도	장학금 총계	재학생수	1인당 장학금 수혜액
2014	71,616	61명	1,174
2015	76,170	73명	1,043
2016	82,053	75명	1,094

마) 나)~라) 항목의 내용을 기준으로 보면, 본교의 장학금 총액은 등록금 산정 기준보다 많이 지급되고 있는 것으로 보인다. 2014년도 1.94배 -> 2015년 1.81배 -> 2016년 1.66배로 조금씩 줄어들고 있다. 교육부의 10%룰에는 충분한 금액이다. 그러나 경제곤란 학생을 위한 30%룰에는 부족한 상황이다. 2015년과 2016년 연속으로 17%밖에 안 되면서 많이 부족한 상황이다. 이에 따라, 향후 장학위원회에서는 이 문제를 해결하기 위해 장학금 관련 규정을 수정할 필요가 있어 보인다. 1인당 장학금 수혜액은 2014년 이래로 117만원/104만원/109만원의 금액을 보여주고 있다. 다만 금번 자료에는 사관생도과정 학생의 교외장학금이 포함되지 않았다. 무엇보다도 장학금 관련해서 30%룰 충족을 위한 검토가 필요해 보인다.



선학UP대학원대학교
SunHak Universal Peace Graduate University

IV. 자체평가 결과 종합

1. 자체평가 결과 종합
2. 자체평가 결과 비교
3. 자체평가 시사점

IV. 자체평가 기준 및 지표

1. 자체평가 결과 종합

가. 평가 영역별 요약

1) 발전계획 및 특성화 계획 부분

발전계획 및 특성화 계획은 학교의 발전 및 지속가능한 교육 시스템을 만들어 낸다는 부분에 매우 중요한 영역이라고 할 수 있다. 개교 이전부터 학교 발전을 위한 다양한 계획을 수립하고 시도를 계속해 나오고 있다. 학교가 목표로 하는 학교의 모습과 외부에서 바라는 학교의 모습 사이의 적절한 균형감을 최근 들어 더욱 맞추고 있는 상황이다. 교회 내의 인적자원개발을 위한 중심기관으로 자리매김 하겠다는 실천적인 목표를 수립하고 이에 대한 단계별 특성화 계획을 수립한 상태이다.

현재의 발전계획 및 특성화계획은 학교 구성원들이 참여하여 수립한 계획이라는 부분에서 의미가 있다. 그러나 앞서 언급한 바와 같이 계획은 실천이 전제 되어야 의미가 있다. 계획 내에 포함되지 않았지만 필요한 경우 지속적인 추가가 있을 것으로 예상된다.

발전계획 및 특성화 계획에 따른 가시적인 실적이 일부 있다. 특히 연구 실적이 돋보였으며, 학교명 변경, 특성화 프로그램 시행 등의 실적이 있다. 그러나 아직 세부적인 계획 부분은 실천 인력, 자원의 분배 등에 대한 내용이 부족하다. 단기 성과를 장기적으로 계속할 수 있는 시스템을 구축하는 부분에서는 아직 부족한 상태임을 감안할 때, 발전계획 및 특성화계획 분야는 **보통 수준**으로 평가된다.

2) 교수

본교의 전임교원 확보율은 법정정원 교원 대비 현재 62.5%로 미흡한 수준이다. 최근 3년간 5번의 교원 충원을 위해 노력하였음에도 불구하고 기존 교수의 정년퇴임 등으로 전임교원확보율이 더 낮아졌다. 2015년의 경우 외국인 교원의 수는 전임교원이 1명, 겸임교원이 1명, 기타교원이 1명으로 3명이었으나, 2016년에는 전임교원이 1명, 겸임교원이 1명으로 2명으로 줄었고, 2017년에는 겸임교원이 1명, 기타교원이 2명으로 3명으로 되었으나 외국인 전임교원의 수는 0명이다.

전임교원과 연구전담교원 모두 매해 성과가 올라가고 있음을 볼 수 있다. 그러나 교수업적평가는 단순히 교수 개인평가에 그치는 것이 아니라 대학에서 교육과 연구의 핵심 주체인 교수가 학교 경영목표를 이루도록 하는데 많은 기여를 할 수 있도록 교수업적평가의 지표선정 및 결과관리가 중요하다. 전반적인 연구 실적은 45개 대학원대학교 중 중위권 수준으로 볼 수 있다.

대학원대학의 경우 대학원 학생정원의 2배의 학생 수로 보고 있어 현재 61명의 재학생은 122명으로 보고 있으며, 재학생기준으로 본 전임교원 1명당 학생 수는 24.4명이다. 학생정원으로는 초과되는 1인당 전임교원현황이 재학생기준으로 보면 적정수준으로 나타나고 있다.

교수와 관련된 평가 부분은 미흡 수준이 2개, 보통 수준이 3개로서 전반적으로 **보통 수준**으로 평가 되었다.

3) 학생

전체 신입생 및 재학생의 충원율은 2015년 이후 약간의 하향 추세에 있다. 취업률의 경우 외국인 유학생을 제외한 경우 졸업 이후 대부분 취업을 하고 있는 상황이다. 다만 입학 전에 이미

직장을 다니고 있던 경우가 많다는 점을 감안해야 한다. 대학원생의 만족도 및 학생상담 부분은 전반적으로 학생 교육 및 생활의 질을 높이는데 양호한 영향을 미치고 있다고 볼 수 있다.

한국어교육원의 경우 어학원 학생의 수가 점진적으로 줄어가는 추세이다. 다만 만족도 부분은 식당을 제외하고는 상당히 우수한 상황이다.

학생 관련 부분의 평가는 학생의 숫자 측면은 미흡 수준으로 보이는 부분이 있으나 기타 부분들은 보통 수준으로 평가 할 수 있다. 전반적으로 보통 수준으로 평가되었다.

4) 직원

직원은 학교 교육이 원활히 이루어지기 위해서 필수적인 요소이다. 학교 정관에서는 원활한 학교 행정을 위하여 인력을 산정하여 기준을 제시하고 있다. 그러나 학교가 처한 환경에 맞춰 인력을 편성하여 운영 중이다. 직원 1인당 학생 수는 15명 수준이고, 전체 대학원대학교 중에서는 상위 20% 수준의 인력을 유지하고 있다.

직원의 적절한 업무 수행을 위하여 다양한 규정 및 시행 세칙을 마련하여 시행하고 있다. 채용 및 평가, 보수 등에 대한 부분에서 투명을 기하기 위하여 노력 중이며, 만족스러운 직원의 업무 수행을 위하여 여러 부분에 복리후생을 지원하고 있다. 학교의 규모에 비하여 많은 비용을 투입하고 있다.

직원과 관련된 부분은 직원 1인당 학생 수는 우수하지만, 직원 4명에서 대학원 행정 전반을 책임지고 시행하면서, 직원 1인당 업무의 종류가 다양하여 업무 수행에 종종 어려움이 발생하고 있는 점과 담당 인력 부재시의 경우 관련 업무 진행이 더뎠다는 현상이 생긴다는 면에서 직원 영역은 보통 수준으로 평가 되었다.

5) 교육(수업)

본교의 전임교원 강의비율은 70% 전후를 유지하고 있다. 대학원대학교 평균보다 약간 우수한 수준을 유지하고 있다. 수업관리체계와 관련하여 학칙에 따른 관리체계가 이루어져 있다는 점에서 우수하나 교과목개설신청이나 성적보고서 제출시 기간 경과 등에서는 미흡한 부분이 있다. 종합적으로 판단해 볼 때 본교의 수업관리체계는 보통 수준이라고 볼 수 있다.

위에서 언급된 바에 의하여 수업과 관련된 종합평가 수준은 보통 수준으로 평가 되었다.

6) 특성화교육

새로운 시대를 이끌어 나갈 지도자 육성을 목표로 기존의 이론 중심의 목회학 과정에서 실습 및 각종 소양에 대한 교육을 함께하기 위한 특별 프로그램을 계획 운영하고 있다. 필요한 자원들에 대해서는 교회 내에서 적극적인 지원을 받을 예정이다.(2016년 4억, 2017년 15억 지원 받음) 부총장의 지도하에 교목실과 글로벌인재처의 직원 4명이 24시간 케어를 통하여 교육의 성과를 높이기 위해 전력을 다하고 있다. 현재는 계획 및 짧은 기간의 실행인 관계로 우수한 성과를 별도로 판단하기 어려운 상황이다. 전반적인 상황을 고려할 때 보통 수준으로 평가할 수 있다.

7) 교육여건

본교의 현재 장서 보유현황은 총 43,975권이며 현재 재학중인 학생수를 기준으로 볼 때 1인당 약 732권 가량을 보유하고 있다. 전체 대학원대학교 중 3위로 매우 우수한 장서 보유현황을 보이고 있다.

본교의 교지교사 확보율은 전체 대학원대학교 중 상위 25% 수준의 확보율을 보이고 있다. 수익용 기본재산은 전체 대학원대학교 중 상위 3위 수준의 확보율을 보이고 있다. 상당히 우수한 교지교사 확보율 및 수익용 기본재산 확보율을 보이고 있는 만큼, 본교의 강점이라고 할 수 있다.

개인정보보호 수준과 관련하여 본교는 기관 평균보다 아주 조금 높은 수준의 보통 등급을 보여주고 있다. 그러나 개인정보보호와 관련된 사항을 전산관리 위탁업체에 전반적으로 맡기고 있는 상황은 다소 개선될 필요가 있다. 자체적인 정보보호를 위한 제도 및 인력, 자원의 확보가 필요한 상황이다.

본교는 총 5개의 건물이 있으며, 교육부의 건물관리 등급에 의해 A등급 생활관 3개동, B등급 본관, 학생회관 2개 건물이 있다. 본교의 건물들은 15년 남짓 된 건물들로서 지속적인 관리를 통하여 내외부 큰 문제없이 사용 중에 있다. 다만 내외부 각종 시설물들의 노후화에 따른 정비 소요가 지속적으로 발생하고 있는 상황이다.

도서관 장서보유현황, 교지교사확보율, 수익용기본재산확보율, 건축물 안전등급 부분이 우수한 상황이며, 정보보호 영역이 보통수준임을 고려할 때, 본교의 교육여건은 전반적으로 우수 수준으로 평가되었다.

8) 재정

재정부문에 있어서 본교는 등록금 의존율은 18.9%, 학교 운영경비 부담률은 88.2%, 교육비 환원율은 487.3%, 장학금 현황은 1인당 1,174 천원(등록금의 40% 수준)을 보이고 있다. 본교는 학생들이 학습에 부담하는 비용에 대비하여 보다 많은 비용을 지출하고 있는 현황을 보이고 있다. 그러나 3개년의 평균자료를 참고로 할 때 전체 예산 규모가 크지 않아 약간의 비용 증가 및 학생 수의 변동에 따라 평가 비율이 20% 내외를 보이고 있다는 점에서 학교 운영에 대한 안정성이 조금 낮다고 볼 수 있다.

그러나 등록금 의존율, 학교운영경비 부담률, 교육비 환원율 부분은 우수 수준이며, 장학금 현황은 보통 수준으로 평가할 수 있다.

장학금의 경우 지급된 장학금의 총액은 교육부의 지침을 상회하고 있으나, 장학금 내의 지급에 관한 세부 지침에 있어서는 약간 부족한 상황이다. 제도적인 준비를 통하여 해결할 수 있다.

본교의 재정에 대한 부분은 전반적으로 우수 수준으로 평가 할 수 있다.

나. 수준별 영역구분

우수 수준	보통 수준	미흡 수준
-교육여건 -재정	-발전계획 및 특성화 교육 -교수 -학생 -직원 -교육(수업) -특성화 교육	

2. 자체평가 결과 비교

가. 자체평가 결과 비교(2013/2015/2017)

평가 영역	평가항목	2013평가	2015평가	2017평가	비교
발전 계획/ 특성화 계획	수립여부	-	보통 수준	보통 수준	
	적절성	-	보통 수준	보통 수준	
	실적			보통 수준	최초 평가
교수	전임교원 확보율	C등급	미흡 수준	미흡 수준	75%->75%->62.5%
	외국인교원 비율	-	<u>우수 수준</u>	미흡 수준	1명->0명
	교수업적 평가			<u>우수 수준</u>	최초 평가
	국내외 논문 및 저역서	D등급	미흡 수준	보통 수준	0.33건->0.33건->0.88건 0.16권->0권->0.14권
	전임교원 1인당 학생수	C등급	<u>우수 수준</u>	보통 수준	18명 ->11.6명 -> 24.4명 평가기준 변경
학생	신입생 충원율	E등급	미흡 수준	보통 수준	구분없음->34%->82%(정원내) 58%->105%->92%(전체)
	재학생 충원율	D등급	미흡 수준	보통 수준	25%->24%->58%(정원내) 68%->88%->76%(전체)
	취업율	D등급	미흡 수준	보통 수준	60%->41%->35%
	학생 만족도	-	<u>우수 수준</u>	<u>우수 수준</u>	
	학생상담	-	보통 수준	보통 수준	
	한국어교육원 등록율	-	보통 수준	보통 수준	미평가->98%->89% 미평가->44명->33명
	한국어교육원 학생 만족도	-	<u>우수 수준</u>	<u>우수 수준</u>	
직원	직원 규모의 적절성	C등급	보통 수준	보통 수준	평가 항목 변경
	직원 인사제도의 합리성	C등급	보통 수준	보통 수준	
수업	전임교원 강의비율	-	<u>우수 수준</u>	<u>우수 수준</u>	미평가->79%->69%
	수업관리체계	-	보통 수준	보통 수준	
특성화 교육	특성화 과정 프로그램			보통 수준	최초 평가
	특성화 과정 학생관리			보통 수준	최초 평가
	특성화 과정 모집 홍보			보통 수준	최초 평가

	특성화 과정 충원율			보통 수준	최초 평가
	특성화 프로그램 만족도			보통 수준	최초 평가
	인턴십 제도			보통 수준	최초 평가
	졸업생 관리			보통 수준	최초 평가
교육 여건	도서관 장서보유현황	A등급	우수 수준	우수 수준	786권->614권->732권
	교지교사 확보율	A등급	우수 수준	우수 수준	변동 없음
	수익용 기본재산 확보율	A등급	우수 수준	우수 수준	327%->726%->553%
	정보보호	-	보통 수준	보통 수준	최초 평가
	건축물 등급	-	우수 수준	우수 수준	최초 평가
재정	등록금 의존율/ 학교운영경비 부담율	B등급	우수 수준	우수 수준	24.1%->20.2%->18.9 75.9%->65.7%->88.2
	교육비 환원율	A등급	우수 수준	우수 수준	366.6%->549.8%->487.3%
	장학금 현황	A등급	우수 수준	보통 수준	3,232천원->1,174천원->1,094천원

3. 자체평가 시사점

가. 2015년 평가와 비교 결과

- 1) 우수 수준 평가 부분인 재정 및 교육여건 부분은 변함없이 우수 수준을 보이고 있다. 학교가 가지고 있는 우수 부분을 계속 유지하고 있다는 점에서는 고무적이나, 우수 부분이 늘어나지 않는 부분에 대해서는 문제의식을 가질 필요가 있다.
- 2) 보통 수준 평가 부분인 교수, 직원 부분은 계속적으로 보통 수준을 보이고 있으며, 발전계획 및 특성화계획과 수업 부분은 전반적인 상황을 고려하여 보통 수준으로 평가되었다. 신규로 추가된 특성화교육 부분은 마스터 플랜이 부족한 상태로 여러 가지 프로그램을 운영하고 있다는 점에서 보통 수준으로 평가 되었다.
- 3) 2015년 자체평가에서 미흡 수준으로 평가되었던 학생 부분은 종합적으로 보통 수준으로 평가되었다. 다만 신입생 충원율과 재학생 충원율, 졸업생 취업률 부분 모두 2015학년도와 비교하여 전반적인 하향세를 보이고 있다. 또한 교육부의 고등교육기관 평가(2015년)에서 학생과 관련된 평가 부분들이 한국인만을 기준으로 한다는 점이 외국인 학생의 비율이 높은 본교에는 상당한 불이익으로 작용하고 있다.

나. 시사점

금년 자체평가는 학교가 지닌 유무형적 역량을 검토하여 실질적인 문제를 개선해 갈 수 있는 방안을 강구하는 한편, 강점을 더욱 살려나갈 수 있는 건설적 방안을 도출하고자 정량적, 정성적

지표를 점검하고 이에 기초한 미래지향적 평가를 내리고자 하였다. 비록 쉬운 과정은 아니었지만 우리 대학의 발전을 위해 반드시 필요한 과정이었다.

물론 학교는 2015년 이후 많은 변화가 있었다. 학교명이 선학유피대학원대학교로 변경되었으며(2016), 새로운 총장이 취임(2017) 했다. 또한 심화 교육을 위하여 목회학과 학생 중 선발된 학생들을 대상으로 특별교육프로그램을 준비하고 인력을 신규채용(2016~2017) 했으며 24시간 관리 프로그램을 운영하고 있다. 다수의 콜로키움과 그 연구 결과를 바탕으로 한 도서 출판이 이루어졌다.(2015~2016) 2016~2017년 중간에는 힐링캠프라는 일반 식구를 대상으로 하는 공개강좌가 운영되기도 했다. 효정학술동산이라는 외부기관과 연계한 연구소들을 학생회관에 준비했다.(2017) 이러한 다양한 실적들을 자체평가에 모두 자세하게 담을 수 없다는 점은 아쉬운 부분이다.

다양한 실적과 사건들에도 불구하고, 2017년 이전의 자체평가 결과와 2017년의 자체평가의 결과에서 세부적인 숫자들은 변동이 있으나 전반적인 평가 수준에 있어서는 큰 변동이 없는 상황이다. 학생 부분을 보통 수준으로 평가하기는 하였으나 여전히 미진한 부분들은 남아 있다. 내부적인 개선 방안을 연구하고 시도하는 여건이 되지 못하고 당장에 주어진 교육, 연구, 행정을 처리하고, 학교의 발전계획과 특성화계획에 따른 진척관리가 쉽지 않으며, 외부에서 요청되어진 일들을 처리하는데 대부분의 학교 역량을 할애하고 있는 상황이다.

설립자의 건학이념, 교회와 학교, 사회와 학교, 학생과 학교, 교직원과 학교 사이 등 각종 이해관계들 사이에서 적절한 목표와 방향을 재설정하고 그 목표를 위해서 학교의 역량을 최대한 집중할 때 학교의 비전을 달성할 수 있을 것이다. 금번 자체평가는 향후 학교 내부 상황을 진단하고 평가하는데 주저하지 않는 열린 자세를 견지함으로써 지속가능한 발전을 도모해 나가는 계기가 될 것이다.